



Lasy Państwowe

NADLEŚNICTWO DĄBROWA TARNOWSKA

Informacja o działalności w roku 2025

Plany na rok 2026





WSTĘP

DLACZEGO PRZESYŁAMY PAŃSTWU RAPORT?

Lasy Państwowe to państwowa jednostka organizacyjna, która reprezentuje Skarb Państwa – zarządzając większością terenów leśnych w Polsce. Pod naszą opieką znajduje się ponad 7,6 miliona hektarów gruntów, co stanowi około jedną czwartą powierzchni kraju. **Nadleśnictwo Dąbrowa Tarnowska** jest jednym z 429 nadleśnictw, które zarządza lasami na poziomie lokalnym. Jego zadaniem jest troska o środowisko naturalne oraz udostępnianie lasów do celów rekreacyjnych, a jednocześnie pełni ważną funkcję gospodarczą. Dostarcza drewno wykorzystywane przez społeczeństwo, tworzy miejsca pracy i wspiera lokalne budżety poprzez podatki. Szczegółowe informacje dotyczące działalności nadleśnictwa znajdują się w dalszej części raportu.

Kierowane do Państwa niniejsze opracowanie ma służyć jako narzędzie do prowadzenia dialogu między leśnikami a społeczeństwem. Uważamy, że powinni Państwo mieć dostęp do informacji o naszej działalności — zarówno jej efektach w minionym roku, jak i planach na rok obecny. Materiał ten może stanowić punkt wyjścia do rozmów na temat zarządzania lasami, ich wpływu na gospodarkę, klimat oraz gospodarkę wodną, a także oczekiwań społecznych. Jesteśmy przekonani, że dyskusje i konsultacje prowadzone na poziomie lokalnym mają szczególne znaczenie, ponieważ odbywają się z poczuciem odpowiedzialności i umożliwiają realną ocenę skutków podejmowanych decyzji.



INFORMACJE WSTĘPNE O NADLEŚNICTWIE DĄBROWA TARNOWSKA

POŁOŻENIE GRUNTÓW – ZASIĘG TERYTORIALNY NADLEŚNICTWA

- Nadleśnictwo Dąbrowa Tarnowska wchodzi w skład Regionalnej Dyrekcji Lasów Państwowych w Krakowie
- Zasięg terytorialny nadleśnictwa to 149 275ha,
- Położenie - północno-wschodnia części województwa małopolskiego (ok. 85% powierzchni gruntów nadleśnictwa) i w północno-zachodniej części województwa podkarpackiego (ok. 15% powierzchni).
- W województwie małopolskim w powiatach:
 - ✓ bocheńskim – Gmina Rzezawa, Bochnia
 - ✓ brzeskim – Gmina Borzęcin, Brzesko, Dębno, Szczurowa
 - ✓ dąbrowskim - Gmina Bolesław, Dąbrowa Tarnowska, Mędrzechów, Olesno, Radgoszcz, Szczucin oraz Miasto Dąbrowa Tarnowska i Miasto Szczucin
 - ✓ tarnowskim – Gmina Lisia Góra, Radłów, Wietrzychowice, Wierzchosławice, Wojnicz oraz Miasto Radłów i Miasto Wojnicz
- W województwie podkarpackim w powiatach:
 - ✓ dębickim – Gmina Czarna
 - ✓ mieleckim – Gmina Wadowice Górne, Gmina Radomyśl Wielki, Miasto Radomyśl Wielki
- Łącznie zasięg obejmuje 2 województwa, 6 powiatów, 20 gmin, 5 miast
- Siedziba Nadleśnictwa – ul. Szarwarska 1, Dąbrowa Tarnowska

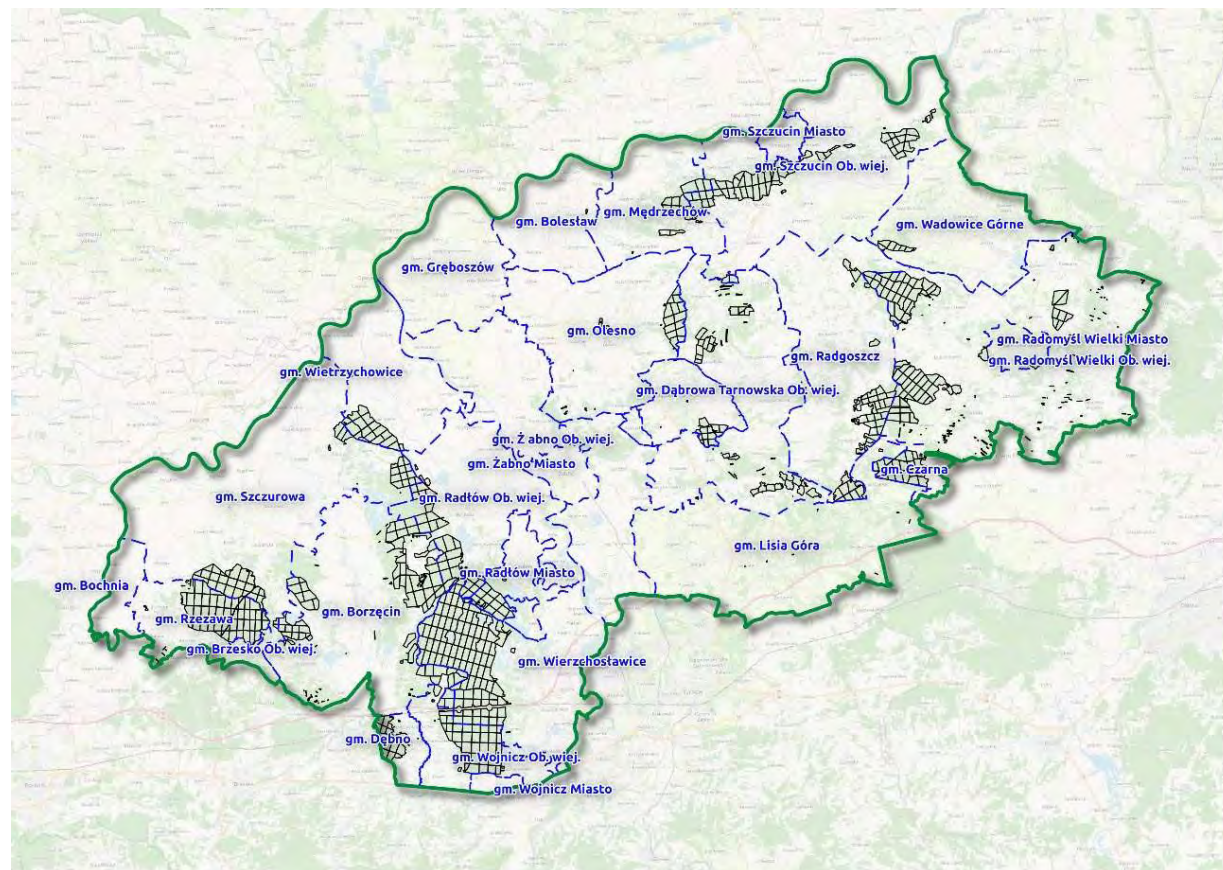




INFORMACJE WSTĘPNE O NADLEŚNICTWIE DĄBROWA TARNOWSKA

POŁOŻENIE GRUNTÓW – ZASIĘG TERYTORIALNY NADLEŚNICTWA

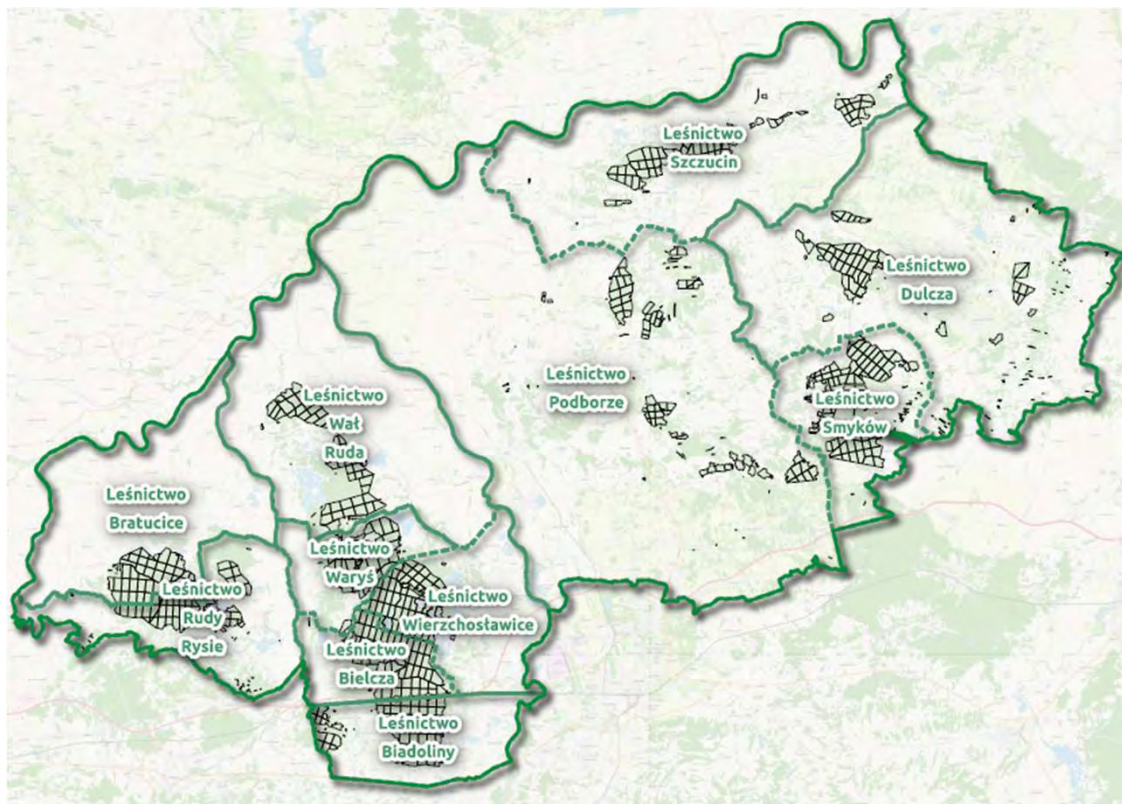
- Zasięg terytorialny – 1 492,75 ha
- Powierzchnia gruntów w zarządzie Nadleśnictwa - **14 918,25 ha**
 - ✓ w tym we **współwłasnościach -3,86 ha**
- Powierzchnia gruntów **leśnych** w zarządzie Nadleśnictwa – **14 727,67 ha**
- Nadleśnictwo nie prowadzi nadzoru nad lasami niepaństwowymi





INFORMACJE WSTĘPNE O NADLEŚNICTWIE DĄBROWA TARNOWSKA

PODZIAŁ NADLEŚNICTWA NA JEDNOSTKI WEWNĘTRZNE - LEŚNICTWA



LEŚNICTWO	ADRES LEŚNICTWA
Szczuczin	33-230 Szczuczin, Lubasz 391
Dulcza	33-207 Radgoszcz, ul. Szczucińska 97
Smyków	33-206 Smyków, ul. Długa 30A
Podborze	33-210 Podborze 95 A
Wał Ruda	33-133 Wał Ruda 13
Warys	32-825 Warys 294
Bratucice	32-882 Strzelce Wielkie 106A
Wierzchostawice	33-130 Brzeźnica 63
Bielcza	32-824 Bielcza 153
Biadoliny	32-828 Biadoliny Radłowskie 10
Rudy Rysie	32-882 Strzelce Wielkie 106A
Szkołkarskie	33-122 Wierzchostawice 251
Gospodarstwo Rybackie	33-122 Wierzchostawice 532
OHZ Wierzchostawice	33-122 Wierzchostawice 261



INFORMACJE WSTĘPNE O NADLEŚNICTWIE DĄBROWA TARNOWSKA

CZYM SIĘ ZAJMUJEMY?

RODZAJE DZIAŁALNOŚCI

Działalność podstawowa

- ochrona lasu i przyrody
- zagospodarowanie lasu, (w tym szkółkarstwo i nasiennictwo),
- utrzymanie i powiększanie zasobów leśnych,
- pozyskiwanie drewna i jego sprzedaż

Działalność dodatkowa

- gospodarka rybacka
- gospodarka łąkowo-rolna

Działalność uboczna

- gospodarka łowiecka,
- pozyskiwanie choinek i stroiszu,



INFORMACJE WSTĘPNE O NADLEŚNICTWIE DĄBROWA TARNOWSKA

CZYM SIĘ ZAJMUJEMY?

Gospodarka leśna

Ochrona lasu

Ochrona przyrody

Sprzedaż drewna i użytków
ubocznych

Edukacja i Turystyka leśna

Gospodarka łowiecka

Gospodarka rybacka

Nadleśnictwo dodatkowo pełni funkcje administracyjne i organizacyjne, współpracując m.in. z:

- lokalnymi stowarzyszeniami np. Stowarzyszeniem Na Rzecz osób Niepełnosprawnych „Pomocna Dłoń”, Warsztaty Terapii Zajęciowej w Dąbrowie Tarnowskiej,
- szkołami, przedszkolami, organizując lekcje terenowe i przyrodnicze,
- Komendą Powiatową Policji w Dąbrowie Tarnowskiej
- Komendą Miejską PSP w Tarnowie,
- Komendą Powiatową PSP w Dąbrowie Tarnowskiej,
- Komendą Powiatową PSP w Mielcu,
- Komendą Powiatową PSP w Bochni,
- Komendą Powiatową PSP w Brzesku,
- Komendą Powiatową PSP w Dębicy
- lokalnymi samorządami w tym GOK



Las Państwowe

INFORMACJE WSTĘPNE O NADLEŚNICTWIE DĄBROWA TARNOWSKA

PODZIAŁ NADLEŚNICTWA NA JEDNOSTKI WEWNĘTRZNE

- POŁOŻENIE LEŚNICTW W GMINACH



POWIAT	GMINA	LEŚNICTWO	%
Powiat dąbrowski	Dąbrowa Tarnowska (miasto)	Leśnictwo Podborze	100%
	Dąbrowa Tarnowska (obszar wiejski)	Leśnictwo Podborze	100%
	Szczucin (miasto)	Leśnictwo Szczucin	100%
	Szczucin (obszar wiejski)	Leśnictwo Szczucin	96,62%
		Leśnictwo Podborze	3,38%
	Mędrzechów	Leśnictwo Szczucin	100%
	Olesno	Leśnictwo Podborze	100%
	Radgoszcz	Leśnictwo Podborze	25,65%
		Leśnictwo Smyków	62,52%
		Leśnictwo Dulcza	11,83%
Bolesław	Leśnictwo Szczucin	100%	
Powiat brzeski	Brzesko (obszar wiejski)	Leśnictwo Rudy Rysie	100%
	Dębno	Leśnictwo Biadoliny	100%
	Borzęcín	Leśnictwo Waryś	39,94%
		Leśnictwo Wał Ruda	14,65%
		Leśnictwo Bielcza	20,96%
		Leśnictwo Rudy Rysie	24,45%
	Szczurowa	Leśnictwo Wał Ruda	34,93%
		Leśnictwo Rudy Rysie	1,57%
		Leśnictwo Bratucice	63,50%

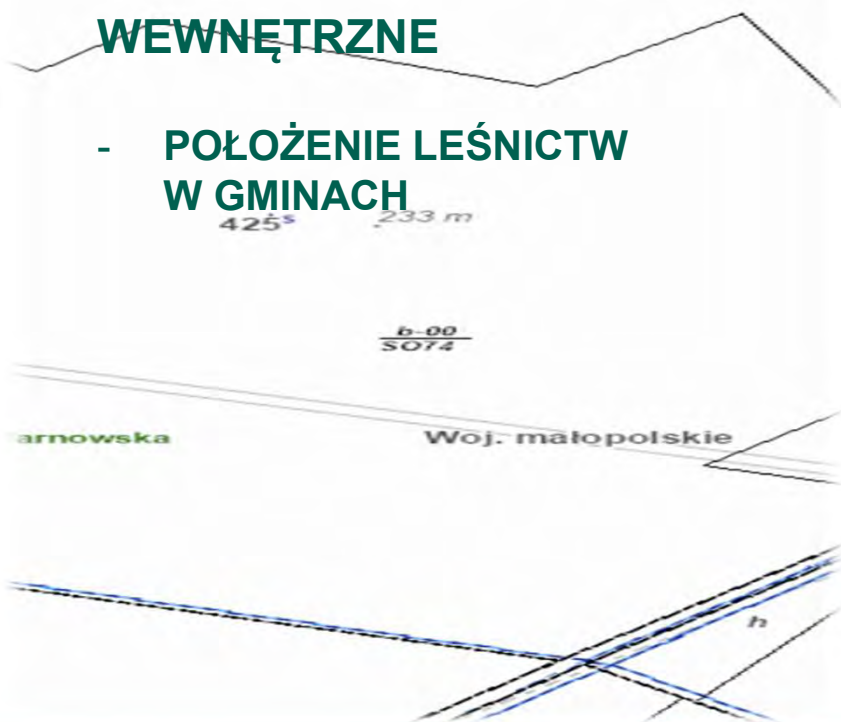


Las Państwowe

INFORMACJE WSTĘPNE O NADLEŚNICTWIE DĄBROWA TARNOWSKA

PODZIAŁ NADLEŚNICTWA NA JEDNOSTKI WEWNĘTRZNE

- POŁOŻENIE LEŚNICTW W GMINACH



POWIAT	GMINA	LEŚNICTWO	%
Powiat bocheński	Rzezawa	Leśnictwo Rudy Rysie	52,87%
		Leśnictwo Bratucice	47,13%
Powiat mielecki	Radomyśl Wielki (miasto)	Leśnictwo Dulcza	100%
	Radomyśl Wielki (obszar wiejski)	Leśnictwo Dulcza	56,66%
		Leśnictwo Smyków	43,34%
	Wadowice Górne	Leśnictwo Dulcza	100%
Powiat tarnowski	Wierzchosławice	Leśnictwo Bielcza	46,93%
		Leśnictwo Wierzchosławice	42,34%
		Leśnictwo Biadoliny	10,73%
	Wietrzychowice	Leśnictwo Wał Ruda	100%
	Wojnicz	Leśnictwo Biadoliny	95,89%
		Leśnictwo Bielcza	4,11%
	Lisia Góra	Leśnictwo Smyków	77,43%
		Leśnictwo Podborze	22,57%
	Radłów (miasto)	Leśnictwo Wierzchosławice	100%
	Radłów (obszar wiejski)	Leśnictwo Waryś	44,51%
Leśnictwo Wał Ruda		40,61%	
Leśnictwo Wierzchosławice		14,88%	
Powiat dębicki	Gmina Czarna	Leśnictwo Smyków	100%



Lasy Państwowe

ZASOBY LEŚNE W ZARZĄDZIE NADLEŚNICTWA

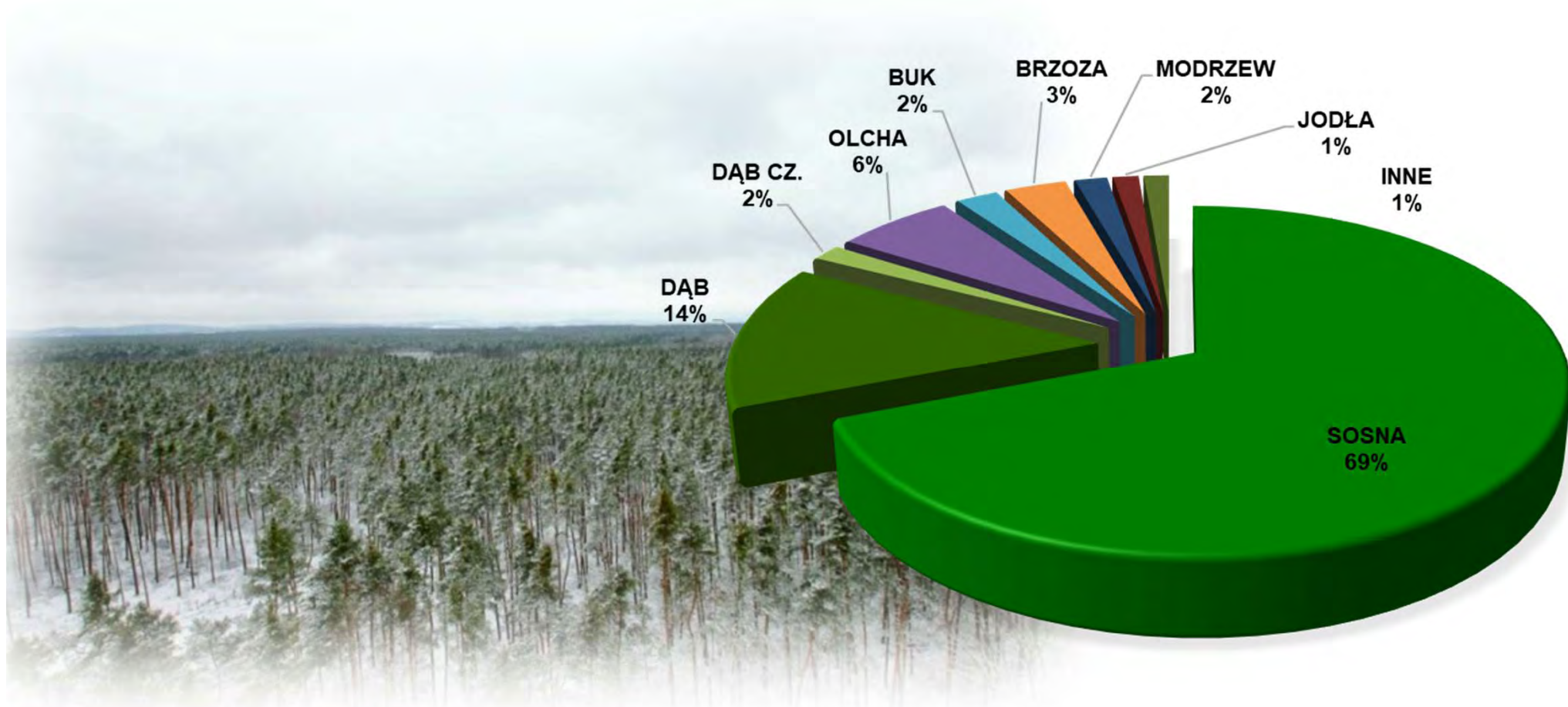
**POWIERZCHNIA OGÓŁEM
I LEŚNA ORAZ ŚREDNI
WIEK DRZEWOSTANÓW
WG POSZCZEGÓLNYCH
GMIN - 2025**

GMINA	POW. OGÓŁEM (ha)	POW. LASÓW (ha)	ŚREDNI WIEK D-STNÓW
Dąbrowa Tarnowska (miasto)	184,30	181,12	63
Dąbrowa Tarnowska (obszar wiejski)	421,62	420,73	71
Szczucin (miasto)	1,39	1,39	
Szczucin (obszar wiejski)	1160,58	1153,49	64
Mędzzechów	348,34	347,93	63
Olesno	369,75	368,59	77
Radgoszcz	733,60	723,90	68
Bolesław	1,89	0,00	
Brzesko (obszar wiejski)	0,52	0,52	65
Dębno	251,18	251,08	77
Borzęcin	1752,02	1743,62	67
Szczurowa	889,68	886,98	60
Rzezawa	1227,50	1222,28	68
Radomyśl Wielki (miasto)	21,22	21,22	76
Radomyśl Wielki (obszar wiejski)	1732,58	1726,70	76
Wadowice Górne	90,20	88,90	74
Wierzchosławice	2738,92	2619,06	68
Wietrzychowice	440,20	440,20	69
Wojnicz (obszar wiejski)	906,98	906,90	61
Lisia Góra	5,14	5,04	63
Radłów (miasto)	312,02	309,21	65
Radłów (obszar wiejski)	850,24	835,91	61
Czarna	478,39	472,86	71
Nadleśnictwo Dąbrowa Tarnowska	14918,25	14727,61	68



Lasy Państwowe

ZASOBY LEŚNE W ZARZĄDZIE NADLEŚNICTWA PROCENTOWY UDZIAŁ POWIERZCHNIOWY GATUNKÓW





Las Państwowy

ZASOBY LEŚNE W ZARZĄDZIE NADLEŚNICTWA ZMIANY UDZIAŁU POWIERZCHNIOWEGO GATUNKÓW DRZEW LEŚNYCH



Lp.	Gatunek	Stan na 1.01.2016 r.		Stan na 1.01.2026 r.		zmiany %
		Pow.* (ha)	Udział (%)	Pow.* (ha)	Udział (%)	
1	So	9859,66	69,71	9 276,53	64,82	-0,06
2	So.b	1,07	0,01	0,08	0	-92,52
3	So.c	10,61	0,08	11,39	0,08	7,35
4	So.s	14,64	0,1	8,67	0,06	-40,78
5	So.we	0,54	0	0,67	0	24,07
6	Md	213,71	1,51	243,21	1,7	13,38
7	Św	42,53	0,3	21,61	0,15	-49,19
8	Jd	194,73	1,38	261,23	1,83	34,15
9	Dg	2,34	0,02	1,34	0,01	-42,73
10	Bk	294,9	2,08	428,42	2,99	45,28
11	Db	1 828,64	12,93	2 338,85	16,34	27,9
12	Db.c	190,51	1,35	214,66	1,5	12,68
13	Kl	3,12	0,02	5,46	0,04	75
14	Jw	10,49	0,07	29,71	0,21	183,22
15	Wz	7,63	0,05	17,88	0,12	134,34
16	Js	4,38	0,03	2,03	0,01	-53,65
17	Gb	63,8	0,45	101,19	0,71	58,61
18	Brz	468,77	3,31	447,9	3,13	-4,45
19	OI	893,65	6,32	864,58	6,04	-3,26
20	Ak	3,21	0,02	4,23	0,03	31,78
21	Tp	6,77	0,05	0,43	0	-93,65
22	Os	21,84	0,15	18,41	0,13	-15,71
23	Wb			0,08	0	
24	Lp	7,2	0,05	13,92	0,1	93,33
Razem:		14 144,74	100	14 312,49	100	1,19



Las Państwowe

ZASOBY LEŚNE W ZARZĄDZIE NADLEŚNICTWA

PROCENTOWY UDZIAŁU GATUNKÓW DRZEW LEŚNYCH

GMINA	SKŁAD GATUNKOWY								
	SOSNA	DĄB	DĄB CZ.	OLCHA	BUK	BRZOZA	MODRZEW	JODŁA	INNE
Dąbrowa Tarnowska (miasto)	45,01	32,96	2,27	1,41	9,52	0,36	3,63		4,84
Dąbrowa Tarnowska (obszar wiejski)	56,14	21,41	1,14	10,52	2,98	4,74	0,62	0,81	1,64
Szczucin (miasto)									
Szczucin (obszar wiejski)	68,22	14,18	0,97	7,68	1,27	4,57	1,67	0,29	1,15
Mędzzechów	66,30	19,34	0,32	5,43	1,79	5,19	0,70		0,93
Olesno	65,48	23,02	0,94	1,86	3,54	2,33	1,22		1,61
Radgoszcz	65,61	17,47	0,11	9,73	2,70	1,10	0,89	1,23	1,16
Bolesław									
Brzesko (obszar wiejski)	63,46			36,54					
Dębno	63,87	11,77	1,18	5,13	0,59	11,19	1,36	3,59	1,32
Borzęcin	77,62	9,77	2,15	2,91	1,35	3,49	1,76	0,18	0,77
Szczurowa	63,66	10,98	1,46	11,52	2,79	5,25	2,08	0,34	1,92
Rzezawa	76,77	8,43	0,78	7,27	1,22	2,75	1,89		0,89
Radomyśl Wielki (miasto)	60,87	28,08		3,21		7,85			
Radomyśl Wielki (obszar wiejski)	63,06	22,00	0,47	5,56	1,70	1,09	0,24	3,29	2,59
Wadowice Górne	64,12	29,03	1,01	0,86	1,69			2,35	0,94
Wierzchosławice	75,84	8,18	2,83	6,90	1,50	1,98	1,89	0,10	0,78
Wietrzychowice	71,45	16,77	2,63	3,38	0,37	3,42	1,29		0,69
Wojnicz (obszar wiejski)	68,29	13,66	0,23	4,06	1,87	7,53	2,34	0,23	1,79
Lisia Góra	67,18	8,21		4,52		16,09			4,00
Radłów (miasto)	83,51	7,92	2,74	0,39	1,18	0,60	3,26		0,40
Radłów (obszar wiejski)	67,03	11,73	3,71	5,63	1,97	3,80	4,99	0,32	0,82
Czarna	39,62	15,00		7,68	13,59	0,89	0,29	20,93	2,00
Nadleśnictwo Dąbrowa Tarnowska	68,95	13,66	1,52	6,12	2,18	3,21	1,70	1,34	1,32



Las Państwowe

OCHRONA PRZYRODY

OBSZAR CHRONIONEGO KRAJOBRAZU DOLINY WISŁY

PRZECŁAWSKI

JASTRZĄBSKO-ŹDŹARSKI OBSZAR CHRONIONEGO KRAJOBRAZU

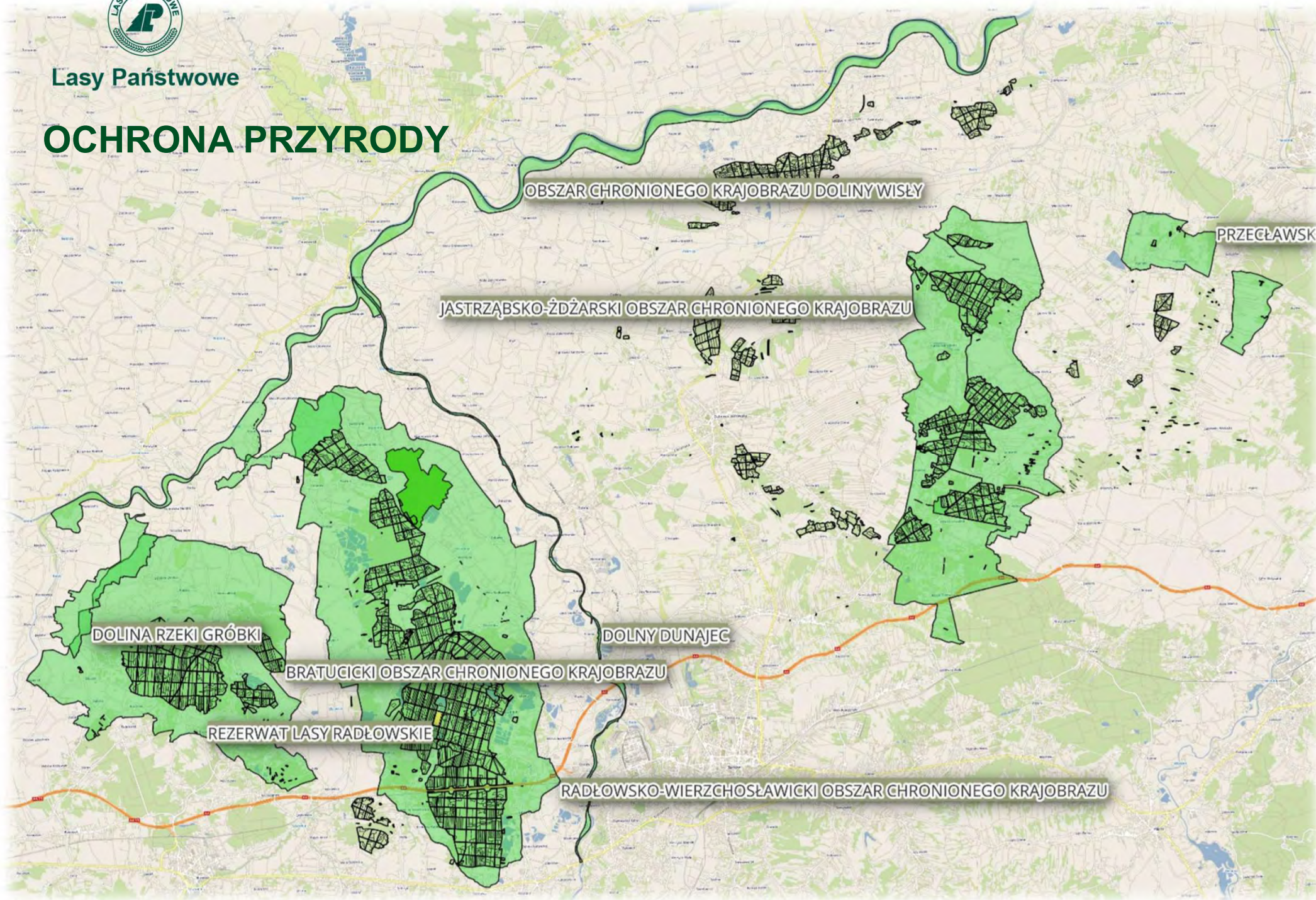
DOLINA RZEKI GRÓBKJI

DOLNY DUNAJEC

BRATUCICKI OBSZAR CHRONIONEGO KRAJOBRAZU

REZERWAT LASY RADŁOWSKIE

RADŁOWSKO-WIERZCHOSŁAWICKI OBSZAR CHRONIONEGO KRAJOBRAZU





OCHRONA PRZYRODY

FORMY OCHRONY PRZYRODY

- rezerваты przyrody - 1
- obszary chronionego krajobrazu – 3 /5/
- Parki krajobrazowe – 0
- obszary Natura 2000 – 1 /4/
- użytki ekologiczne – 4
- stanowiska dokumentacyjne - 0
- pomniki przyrody - 2
- ochrona gatunkowa roślin, zwierząt i grzybów
- (ochrona strefowa) – 7





OCHRONA PRZYRODY

FORMY OCHRONY PRZYRODY

REZERWAT PRZYRODY „LASY RADŁOWSKIE”

Rezerwat leśno-florystyczny **został powołany w 2001r.** Rezerwat jest w pigułce kompleksem Lasów Wierzchosławicko – Radłowskich. Na niewielkiej powierzchni występują mieszane bory dębowo sosnowe, grądy niskie przechodzące stopniowo w olsy i niewielkie fragmenty łągów. Przez środek rezerwatu przepływa meandrująca rzeczka Kisielina, która odwadnia ten teren, a przy północno-wschodniej granicy rezerwatu znajduje się stawy Maruszka i Stradowski. Przedmiotem ochrony jest zachowanie ze względów przyrodniczych, naukowych i krajobrazowych **stanowiska szafranu spiskiego (*Crocus scepusiensis*)** wraz z gatunkami towarzyszącymi.

Brak jest planu ochrony rezerwatu.

➤ **Powierzchnia: 30,99 ha** (29,91 ha leśnej zalesionej)

➤ Położenie: administracyjne

gm. Wierzchosławice, woj małopolskie, powiat Tarnów,

w zarządzie Nadleśnictwa- Leśnictwo Bielcza oddz. 485, 484 c-d.





OCHRONA PRZYRODY

FORMY OCHRONY PRZYRODY

PROPONOWANY REZERWAT PRZYRODY („WILCZY GRUNT”) „WILCZY GRĄD”

- Propozycja Nadleśnictwa, spoza „shadow list”
- lustracja terenowa 13.05.2025r. (Klub Przyrodników, Stowarzyszenie Przyrodników Ostoja, RDLP w Krakowie, Nadleśnictwo),
- Położenie: administracyjne **gm. Szczurowa, woj małopolskie, powiat Tarnów**, w zarządzie Nadleśnictwa- Leśnictwo Bratucice oddz. 364-d i 364-f w całości na gruntach Skarbu Państwa znajduje się w granicach Bratucickiego OChK.
- **Siedlisko olsu** z ponad 110-letnim drzewostanem olszowym z miejscami występującymi dębem, wiązem i sosną w wieku ponad 100 lat. W obszarze występują spore zasoby martwego drewna o różnym stopniu rozkładu. W runie występują gatunki charakterystyczne dla olsu, w terenie stwierdzono m.in. porzeczkę czerwoną, kosaćca żółtego, karbieńca pospolitego, psiankę słodkogórz. Teren przecięty jest potokiem Młynówka.



OCHRONA PRZYRODY

FORMY OCHRONY PRZYRODY

PROPONOWANY REZERWAT PRZYRODY („WILCZY GRUNT”) „WILCZY GRĄD”

Teren ten jest zwykle niedostępny ze względu na poziom wód, jednak w tym roku, ze względu na panującą suszę, możliwe jest wejście i eksploracja terenu. **Jest to drzewostan biocenotyczny**, w którym od ok. 20 lat nie prowadzi się zabiegów gospodarczych. Wydzielenie 364-f pokryte jest młodszym drzewostanem olszowym w wieku ok. 60 lat z miejscami występującym dębem.

➤ **Powierzchnia: ok 18,50 ha**





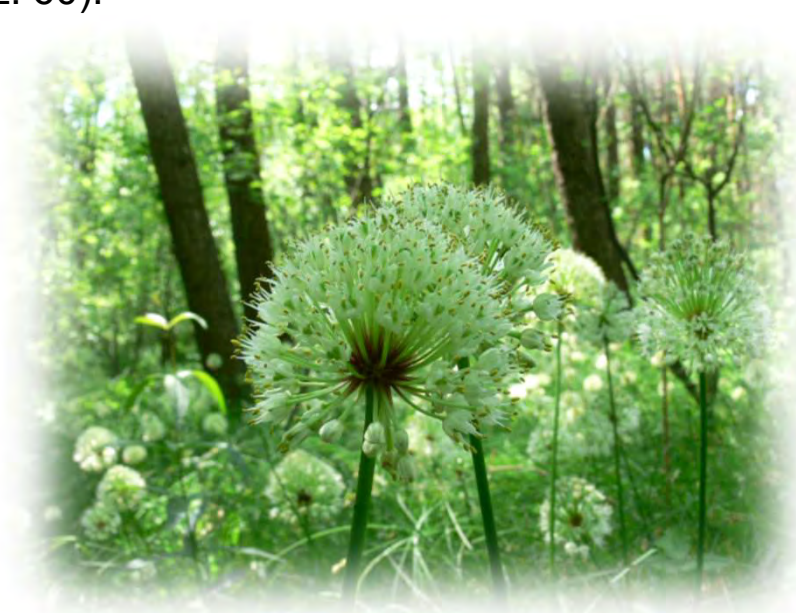
OCHRONA PRZYRODY

FORMY OCHRONY PRZYRODY

OBSZARY CHRONIONEGO KRAJOBRAZU

Na terenie Nadleśnictwa znajdują się 4 obszary chronionego krajobrazu. Wszystkie obszary chronionego krajobrazu znajdujące się w zasięgu Nadleśnictwa, powołane zostały Rozporządzeniem Nr 23 Wojewody Tarnowskiego z dnia 28 sierpnia 1996 r. w sprawie wyznaczania obszarów chronionego krajobrazu województwa tarnowskiego (Dz. Urz. Woj. Tarnowskiego Nr 10, poz. 60).

Tereny te są cenne pod względem florystycznym, a stosunkowo niewielkie przekształcenie środowiska tych terenów sprzyjają utrzymaniu bioróżnorodności tego obszaru. Na obszarach chronionego krajobrazu można spotkać bogactwo rośliny i zwierząt prawnie chronionych.





Lasy Państwowe

OCHRONA PRZYRODY

FORMY OCHRONY PRZYRODY

OBSZARY CHRONIONEGO KRAJBRAZU

Bratucicki Obszar Chronionego Krajobrazu położony jest na terenie nadleśnictw Brzesko i Dąbrowa Tarnowska. W krajobrazie wyróżnia się kompleksy leśne w rejonie Bratucic i Przyborowa, tworzone głównie przez zespół sosnowo- dębowego boru mieszanego, a także łąki i pastwiska związane z Niziną Nadwiślańską. We florze na uwagę zasługuje występowanie szafrana spiskiego i długosza królewskiego. Zabytkowy układ architektoniczny wsi Mokrzycka oraz zabytkowe kościoły i cmentarze z I wojny światowej są wartościami kulturowymi obszaru.

- Powierzchnia **16 955,13 ha**
- Powierzchnia na gruntach Nadleśnictwa **2 235,12 ha**





Lasy Państwowe

OCHRONA PRZYRODY

FORMY OCHRONY PRZYRODY

OBSZARY CHRONIONEGO KRAJBRAZU

Radłowsko-Wierzchosławicki Obszar Chronionego Krajobrazu

położony jest w zachodniej części Nadleśnictwa Dąbrowa Tarnowska. Powołany został dla zachowania w dobrej kondycji zwartego kompleksu leśnego oraz specyfiki krajobrazu i architektury wsi Pogórza Bocheńskiego, ponadto ostoi ptactwa wodnego i błotnego oraz stanowisk rzadkich roślin. W krajobrazie dominują lasy, w przeważającej części bory mieszane, a w miejscach wilgotnych - bory wilgotne ze śródleśnymi łąkami wilgotnymi. Zabytki kultury materialnej Obszaru to przede wszystkim kościoły, zespoły dworsko-parkowe oraz XIX-wieczny dom rodzinny Wincentego Witosa w Wierzchosławicach.

- Powierzchnia **20 811,45 ha**
- Powierzchnia na gruntach Nadleśnictwa **6 871,76 ha**





OCHRONA PRZYRODY

FORMY OCHRONY PRZYRODY

OBSZARY CHRONIONEGO KRAJBRAZU

Jastrząbsko- Żdźarski Obszar Chronionego Krajobrazu obejmuje południowo wschodnią część Nadleśnictwa Dąbrowa Tarnowska. Główne ekosystemy to kompleksy leśne grądów, sosnowo dębowego boru mieszanego (w części północnej obszaru) oraz borów świeżych (w części południowej).

Najcenniejsze zbiorowiska roślinne to: torfowiska przejściowe i bory bagienne. Osobliwością florystyczną jest stanowisko pióropusznika strusiego w Podlesiu Machowskim. Na wartości kulturowe obszaru składają się zabytkowe kościoły i dwory.

- Powierzchnia **8 995,00 ha**
- Powierzchnia na gruntach Nadleśnictwa **2 795,02 ha**





Lasy Państwowe

OCHRONA PRZYRODY

FORMY OCHRONY PRZYRODY

OBSZARY CHRONIONEGO KRAJBRAZU



Przeclawski Obszar Chronionego Krajobrazu

położony w wschodniej części Nadleśnictwa Dąbrowa Tarnowska. Obszar obejmuje Wysoczyznę Radgoszczańską. Część obszaru porośnięta jest lasami (dwa większe kompleksy leśne) w których największy udział ma zbiorowisko boru mieszanego na siedliskach wilgotnych.

- Powierzchnia **4 734,00 ha**
- Powierzchnia na gruntach Nadleśnictwa **10,44 ha**



OCHRONA PRZYRODY

FORMY OCHRONY PRZYRODY

OBSZARY CHRONIONEGO KRAJBRAZU

Obszar Chronionego Krajobrazu Doliny Wisły położony jest w północnej części obszaru Nadleśnictwa Dąbrowa Tarnowska. Powołany został dla zachowania naturalnego charakteru biegu Wisły i jej otoczenia jako ostoju ptactwa wodnego i błotnego oraz rzadkich roślinnych zbiorowisk nadwodnych, a także zachowania szczególnie ważnego, naturalnego ciągu korytarza ekologicznego Wisły, mającego znaczenie międzynarodowe. Występują tu ekosystemy leśne, właściwe dla terenów okresowo zalewanych, wodne oraz bagienne, a także antropogeniczne (pola uprawne i łąki). Do najciekawszych zbiorowisk roślinnych należą liczne jeszcze na tym terenie płaty coraz radszych w Polsce łągów wierzbowo-topolowych. Cała dolina Wisły jest niezwykle atrakcyjna krajobrazowo, jest również ważnym terenem rekreacyjnym.

- Powierzchnia **3 045,94 ha**
- Powierzchnia na gruntach Nadleśnictwa Dąbrowa Tarnowska **0 ha**



OCHRONA PRZYRODY

FORMY OCHRONY PRZYRODY

OBSZARY NATURA 2000



Specjalny Obszar Ochrony PLH – 120068 Jadowniki Mokre

Dla niniejszego obszaru **opracowano Plan Zadań Ochronnych**. Obszar ten obejmuje fragment krajobrazu rolniczego położony na zachód od miejscowości Jadowniki Mokre, **gm. Radłów** w granicach pradoliny Dunajca. Charakteryzuje się mozaiką gruntów rolnych, użytkowanych w zróżnicowany sposób – w formie łąk oraz pól uprawnych. Na całym terenie występują populacje **trzech gatunków motyli**, wymienionych w **II Załączniku Dyrektywy Siedliskowej**: **modraszka telejusa** (*Plebejus teleius*), **modraszka nausitous** (*Polyommatus nausithous*) oraz **czerwończyka nieparka** (*Lycaena dispar*).

- Powierzchnia **703,85ha**
- Powierzchnia na gruntach Nadleśnictwa Dąbrowa Tarnowska **19,75 ha** większość stanowi łąka.

W obszarze znajdują się tereny zabudowane o powierzchni 0,10ha oraz powierzchnia leśna



OCHRONA PRZYRODY

FORMY OCHRONY PRZYRODY

UŻYTKI EKOLOGICZNE

Na terenie Nadleśnictwo Dąbrowa Tarnowska Rozporządzeniem Wojewody Tarnowskiego nr 48/98 z dnia 22 września 1998 roku. powołane zostały cztery użytki ekologiczne. **DZIŚ ZNACZENIE HISTORYCZNE**

Użytek Ekologiczny „Świercze” położony jest w **leśnictwie Wał Ruda**, (gmina Borzęcin) oddz. 288b, d; 289 c, o **łącznej powierzchni 5,87ha**. Jest to część większego **kompleksu torfowisk**. Są to torfowiska przejściowe, gdzie miejscami postępuje sukcesja roślinności leśnej.

Użytek Ekologiczny „Wał” położony w leśnictwie **Wał Ruda** (gmina Borzęcin) oddział 290d. Ochronie podlega **bagienko** porośnięte krzewami głównie wierzba i kruszyna o **powierzchni 0,14ha**.

Użytek Ekologiczny „Radziejów” stanowiący *lokalne oczka torfowisk wysokich i przejściowych*. Użytek położony jest w **Leśnictwie Bratucice** (gmina Rzezawa) oddział 369c, d, f – **powierzchnia 1,34ha**.

Użytek Ekologiczny „Wola Szczucińska” – ochroną objęty został **tutaj szpaler dębów szypułkowych** o wymiarach pomnikowych położonych w oddz. 17c, f, w **leśnictwie Szczucin** (gm. Szczucin).

Powierzchnia użytku to 1,04ha.



Lasy Państwowe

OCHRONA PRZYRODY

FORMY OCHRONY PRZYRODY

POMNIKI PRZYRODY

Pomniki na terenie zarządzanym przez Nadleśnictwo:

- **Dąb „Onufry Dębicz”** w wieku 400 lat, obwód 510 położony w Leśnictwie Rudy Rysie oddz. 398 b,
(woj. małopolskie, powiat bocheński, gm. Rzezawa)
- **Grupa 2 sztuk drzew** – 1 lipa drobnolistna, 1 dąb szypułkowy, położona w Leśnictwie Wierzchosławice oddz. 452 b.,
(woj. małopolskie, powiat tarnowski, gm. Wierzchosławice)





Lasy Państwowe

OCHRONA PRZYRODY

FORMY OCHRONY PRZYRODY

OCHRONA STREFOWA

Na terenie Nadleśnictwa znajdują się **obecnie 3 strefy ochrony bielika** (*Heliaetus albicilla*) oraz **6 stref utworzonych dla ochrony bociana czarnego** (*Ciconia nigra*).

- strefy **bielika** znajdują się w **gminie Mędrzechów, Radomyśl Wielki, Wierzchosławice**
- strefy **bociana czarnego** znajdują się w **gminach Radomyśl Wielki, Wadowice Górne, Radgoszcz, Czarna, Szczucin, Wierzchosławice.**





Lasy Państwowe

OCHRONA PRZYRODY

„FORMY OCHRONY PRZYRODY”

OBSZARY CENNE PRZYRYODNICZO (OCP)

- **Kategoria 1** (bez ingerencji) **stanowi 475,86ha**
z czego większość to:
 - ✓ drzewostany biocenotyczne (referencyjne),
 - ✓ enklawy o pozostawione bez ingerencji
 - ✓ kępy ekologiczne

- **Kategorię 2** (modyfikacja) **stanowi 461 ha**, są to:
 - ✓ bufony wokół cieków wodnych,
 - ✓ siedliska bagienne





Lasy Państwowe

SZKÓŁKARSTWO

PRODUKCJA SZKÓŁKARSKA

Nadleśnictwo realizuje działalność szkółkarską w oparciu o trzy typy szkótek położonych w gm. Wierzchosławice.

- **Szkółka kontenerowa** zajmuje ogólną powierzchnię 496 arów, przy czym **134,41 arów** przeznaczonych jest na produkcję (5 tuneli i 6 pól produkcyjnych).
- **Szkółka polowa** powierzchnia 236 arów, z czego **152 ary** stanowią powierzchnię produkcyjną.
- **Szkółka tunelowa** ogólna powierzchnia - 64 arów, z czego **18 arów** to powierzchnia produkcyjna.





Lasy Państwowe

UŻYTKOWANIE UBOCZNE

GOSPODARKA ŁOWIECKA OHZ WIERZCHOSŁAWICE



Nadleśnictwo prowadzi gospodarkę łowiecką w **Ośrodku Hodowli Zwierzyny w Wierzchosławicach (obw. łow. nr 139)** o powierzchni **9 942,19 ha**, w tym gruntów leśnych 6619,77 ha, powierzchnia ogółem po włączeniach 8720,26 ha. OHZ znajduje się na terenie **gmin: Wierzchosławice, Borzęcin, Radłów, Wojnicz.**

Głównym celem i zadaniem OHZ jest prowadzenia wzorcowego zagospodarowania łowiska z uwzględnieniem nowych rozwiązań naukowych i technicznych oraz gospodarowanie populacjami zwierzyny.



Lasy Państwowe

UŻYTKOWANIE UBOCZNE

GOSPODARKA ŁOWIECKA OHZ WIERZCHOSŁAWICE

Jest to obwód leśny o kategorii bardzo dobrej, w którym Nadleśnictwo realizuje zadania z zakresu gospodarki łowieckiej określonych w rocznym planie łowieckim, wieloletnich planach łowieckich oraz w programie funkcjonowania OHZ.

Na terenie Ośrodka Hodowli Zwierzyny znajduje się wiele urządzeń infrastruktury łowieckiej takich jak ambony, lizawki czy paśniki.

Utrzymywane są także poletka łowieckie i śródleśne łąki.





Lasy Państwowe

UŻYTKOWANIE UBOCZNE

GOSPODARKA ŁOWIECKA WSPOMAGANIE ZADAŃ ADMINISTRACJI PUBLICZNEJ



Punkt przetrzymywania tusz dzików pozyskanych w ramach walki z wirusem ASF wraz z wymaganym zapleczem sanitarno-higienicznym. Kontener chłodniczy oraz związana z nim infrastruktura spełnia wymagania i wytyczne Głównego Inspektoratu Weterynarii, dotyczące stosowania przez myśliwych zasad bioasekuracji w czasie polowania, patroszenia i pobierania próbek od dzików do badań laboratoryjnych w kierunku ASF. Punkt wyposażony jest również w miejsce przetrzymywania patrochów oraz osobny węzeł sanitarny – (gm. Borzęcin).



Lasy Państwowe

UŻYTKOWANIE UBOCZNE GOSPODARKA ŁOWIECKA – KOŁA ŁOWIECKIE



LP	NR OBWODU ŁOWIECKIEGO	DZIERŻAWCA - KOŁO ŁOWIECKIE
1	57pk	„CYRANKA” Rzeszów
2	69pk	„KNIEJA” Mielec
3	82pk	„PODGÓRSKIE”
4	124	„NADWIŚLAŃSKIE” Szczucin
5	123	„SZARAK” Skrzyńka
6	122	„CYRANKA” Bolesław
7	121	„HUBERT” Gręboszów
8	129	„SARNA” Radgoszcz
9	128	„DĄBRÓWKA” Dąbrowa Tarnowska
10	127	„SYLWAN” Karków
11	126	„NADDUNAJECKIE” Żabno
12	125	„TROP” Wietrzychowice
13	135	„KNIEJA” Smyków
14	134	„CIETRZEW” Dąbrowa Tarnowska
15	133	„BAŻANT” Tarnów
16	132	„ŁOŚ” Tarnów
17	131	„BÓR” Brzesko
18	138	„SOKÓŁ” Rudy Rysie
19	130	„NADWIŚLAN” Szczurowa
20	136	„DARZ BÓR” Tarnów
21	143	„DARZ BÓR” Biadoliny
22	137	„SOKÓŁ” Bochnia



Lasy Państwowe

UŻYTKOWANIE UBOCZNE GOSPODARKA ŁOWIECKA KOŁA ŁOWIECKIE

Obszar Nadleśnictwa znajduje się w zasięgu działania 23 obwodów łowieckich z czego 22 obwody są dzierżawione przez koła łowieckie, z tego 21 obwodów jest polnych, 1 obwód leśny. Gospodarka łowiecka w poszczególnych kołach łowieckich prowadzona jest na podstawie rocznych planów łowieckich zatwierdzonych przez Nadleśniczego, przy czym Nadleśniczy Nadleśnictwa Dąbrowa Tarnowska zatwierdza plany 22 kół łowieckich. Zgodnie z kategoryzacją obwodów – 10 jest bardzo słabych, 7 słabych, 4 średnich, 1 dobry i 1 bardzo dobry. Obwody łowieckie położone są na terenie województwa małopolskiego oraz podkarpackiego.





Lasy Państwowe

UŻYTKOWANIE UBOCZNE POZYSKANIE CHOINEK I STROISZU

Nadleśnictwo dysponuje plantacją choinkową przy Szkółce Leśnej Wierzchosławice (**Gmina Wierzchosławice**). Plantacja została **założona w 2014 r.** na kwaterach po zlikwidowanej szkółce polowej.

Produkcja:

- sosna czarna,
- świerk kłujący (srebrny),
- świerk pospolity.

Sprzedaż w latach 2018–2025:

- w ramach przedsięwziętej sprzedaży **detalicznej – 2 237 sztuk choinek,**
- **do innych nadleśnictw** zaopatrując rynki około krakowskie - **351 sztuk**
- na cele **promocyjne - 341 sztuk**
- formuła sprzedaży „**CHOINKOBRANIE**”

Plantacja jest corocznie uzupełniana poprzez dosadzanie nowych drzewek.





Lasy Państwowe

UŻYTKOWANIE DODATKOWE GOSPODARKA RYBACKA

Nadleśnictwo prowadzi produkcję ryb w **Gospodarstwie Rybackim Wierzchosławice**. Powierzchnia ogólna stawów wynosi **69 ha**, powierzchnia obrabiana **109 ha**. Produkcyjność gospodarstwa rybackiego sięga 90 ton karpia - narybku, karczka i ryby handlowej. Dodatkowo hodowanymi gatunkami ryb są amur, tołpyga, sum i szczupak. Rokrocznie sprzedaż karpia w okresie wigilijnym to 25 – 35 ton.



Gospodarstwo znajduje się na terenie **Gminy Wierzchosławice**.



Lasy Państwowe

OCHRONA LASÓW - PRZECIWDZIAŁANIE SZKODOM

OCHRONA PRZECIWPOŻAROWA

Nadleśnictwo Dąbrowa Tarnowska jest zaliczone do **II kategorii** – średniego zagrożenia pożarowego.

W okresie ostatnich 10 lat , odnotowano **przeciętnie 1 pożar** rocznie, o **średniej powierzchni 0,50 ha**.



Nadleśnictwo Dąbrowa Tarnowska dysponuje **systemem obserwacyjno - alarmowym** oraz punktami łączności alarmowej.

- **Punkt Alarmowo-Dyspozycyjny (PAD)** zlokalizowany jest w budynku siedziby Nadleśnictwa
- **Główna baza sprzętu** przeciwpożarowego zlokalizowana jest przy budynku Nadleśnictwa
- **Baza dodatkowa** – przy ścieżce przyrodniczo – leśnej w **Wierchosławicach** (oddział 465)
- **Sprzęt ciągnik + pług** do wyorywania pasów przeciwpożarowych
- **Przyczepa ratowniczo – gaśnicza**
- **Dojazdy pożarowe** w liczbie 22
- **Punkty czerpania wody** – 5 lokalizacji



Lasy Państwowe

PLAN URZĄDZANIA LASU – PODSTAWOWY DOKUMENT DZIAŁALNOŚCI NADLEŚNICTWA JAK POWSTAJE PLAN?

Ministerstwo Klimatu i Środowiska kładzie nacisk na pełną transparentność procesu tworzenia i zatwierdzania planów urządzenia lasu, angażując społeczeństwo oraz lokalne samorządy w dyskusje na temat gospodarki leśnej. Dzięki temu PUL uwzględnia zarówno wymogi hodowli i ochrony lasu, jak i oczekiwania społeczne dotyczące zachowania lasów oraz ich wpływu na środowisko i zdrowie ludzi.



Narada wstępna
I-II kwartał ósmego roku obowiązywania PUL



Przetarg na sporządzenie PUL
IV kwartał ósmego roku obowiązywania PUL

Narada urzędniowa
I kwartał dziewiątego roku obowiązywania PUL



Prace inwentaryzacyjne
Prace terenowe i kameralne



Narada projektu planu
Nie później niż 15 października 10-roku obowiązywania PUL



Podpisanie projektu planu
Udostępnienie projektu planu oraz konsultacje



Zatwierdzenie PUL
Przez Ministra Klimatu i Środowiska





PLAN URZĄDZANIA LASU –

PROCES ZATWIERDZANIA PUL PRZEZ MINISTERSTWO KLIMATU I ŚRODOWISKA

1. **Opracowanie projektu PUL:** Specjalistyczne jednostki, takie jak Biuro Urządzania Lasu i Geodezji Leśnej (BULiGL), na zlecenie dyrektora regionalnej dyrekcji Lasów Państwowych (RDLP), przygotowują projekt planu. Prace te obejmują inwentaryzację zasobów leśnych oraz analizę warunków przyrodniczych i gospodarczych.
2. **Konsultacje społeczne:** Projekt PUL poddawany jest konsultacjom z udziałem społeczeństwa, co zapewnia transparentność i uwzględnienie lokalnych potrzeb oraz oczekiwań. Informacje o planowanych działaniach są publikowane w Internecie, a rady gmin opiniują projekty planów, stając się forum dyskusji o gospodarce leśnej.
3. **Ocena oddziaływania na środowisko:** Każdy plan musi przejść strategiczną ocenę oddziaływania na środowisko, a Regionalny Dyrektor Ochrony Środowiska potwierdza jego zgodność z wymaganiami ochrony przyrody.
4. **Zatwierdzenie przez ministra:** Po zakończeniu konsultacji i uzyskaniu niezbędnych opinii, projekt PUL jest przedkładany do zatwierdzenia przez ministra właściwego ds. środowiska. Ministerstwo Klimatu i Środowiska dąży do przyspieszenia procedur zatwierdzania planów, aby uniknąć luk planistycznych i zapewnić ciągłość gospodarki leśnej.
5. **Publikacja i udostępnienie planu:** Po zatwierdzeniu, dyrektor RDLP informuje publicznie o przyjęciu PUL, umożliwiając zainteresowanym zapoznanie się z jego treścią oraz uzasadnieniem i podsumowaniem.



Lasy Państwowe

PLAN URZĄDZANIA LASU – PODSTAWA DZIAŁANIA NADLEŚNICTWA

Plan urządzenia lasu (PUL) to kluczowy dokument określający zasady gospodarki leśnej dla poszczególnych nadleśnictw na okres 10 lat. Zawiera on opis i ocenę stanu lasu oraz cele, zadania i metody prowadzenia gospodarki leśnej. Proces jego tworzenia i zatwierdzania jest precyzyjnie uregulowany i angażuje różne podmioty oraz społeczeństwo.

- **Zrównoważone zarządzanie lasami** – zapewnienie równowagi między ochroną przyrody a użytkowaniem lasów
- **Ochrona ekosystemów leśnych** – uwzględnienie obszarów chronionych i działań na rzecz bioróżnorodności
- **Planowanie pozyskania drewna** – określenie, ile drewna można pozyskać, bez naruszania stabilności lasów
- **Dostosowanie gospodarki leśnej do warunków środowiskowych** – uwzględnienie klimatu, gleby i zasobów wodnych

REGIONALNA DYREKCJA LASÓW PAŃSTWOWYCH
W KRAKOWIE

NADLEŚNICTWO DĄBROWA TARNOWSKA
OBRĘB DĄBROWA TARNOWSKA

PLAN URZĄDZENIA LASU

na okres gospodarczy
od 1 stycznia 2016r. do 31 grudnia 2025r.

OGÓLNY OPIS LASÓW NADLEŚNICTWA
ELABORAT



Biurow Urządzenia Lasu i Geodezji Leśnej
Oddział w Krakowie

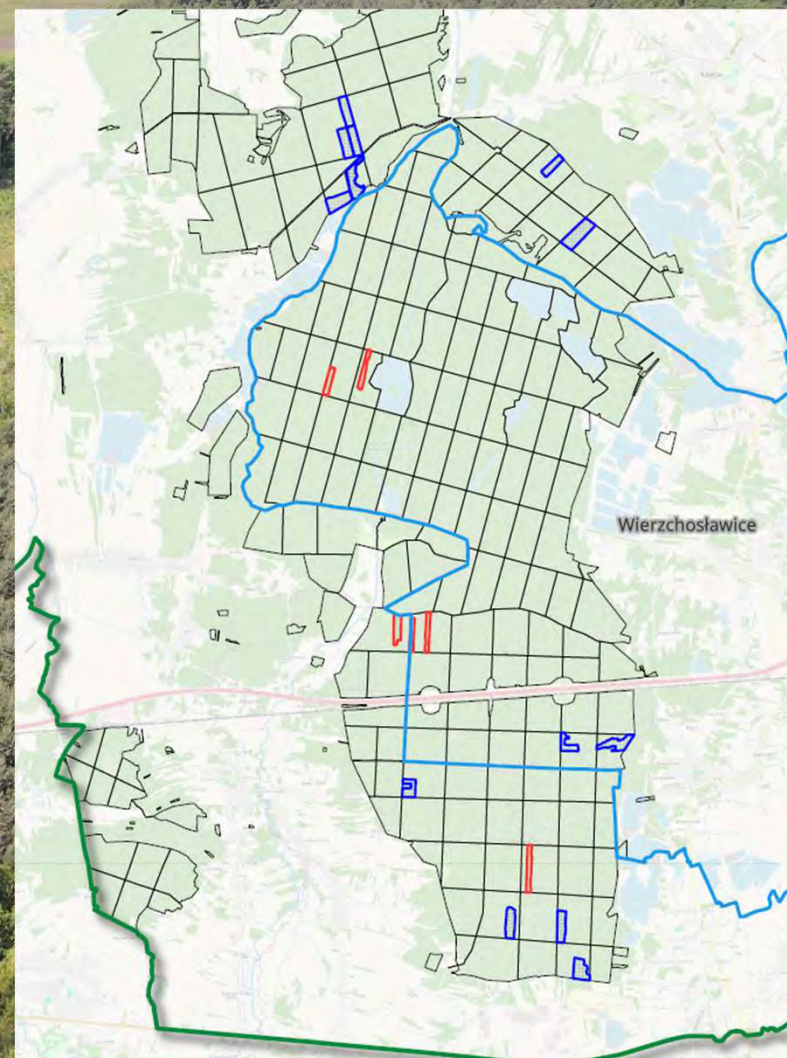
Biurow Urządzenia Lasu i Geodezji Leśnej Oddział w Krakowie ul. Senatorska 15, 30-106 Kraków
tel. (12) 421 95 42, faks (12) 421 65 94 zakwatero@krakow.lasy.gov.pl www.krakow.lasy.gov.pl NIP: 525-000-72-88



Lasy Państwowe

PLAN URZĄDZANIA LASU – PLAN DOSTĘPNY DLA KAŻDEGO

- Działamy transparentnie Dlatego przy tworzeniu planu odbywają się konsultacje społeczne. Gotowy plan podlega strategicznej ocenie oddziaływania na środowisko i opiniowany jest przez RDOŚ, IOŚ.
- Na etapie tworzenia planu powołujemy **Zespół Lokalnej Współpracy** niezbędny organ w którego skład wchodzi nauki, samorządów, służb, przedsiębiorców, przedstawiciele lokalnych organizacji i stowarzyszeń oraz przedstawiciele Nadleśnictwa, a jego celem jest wybranie obszary leśne o zwiększonej funkcji społecznej na terenie nadleśnictwa
- Każdy ma wgląd do planu. Plan urządzania lasu umieszczamy w internetowym BIP. Do pobrania udostępniamy opis nadleśnictwa (elaborat) i Program Ochrony Przyrody
<https://www.gov.pl/web/nadleśnictwo-dabrowa-tarnowska/plan-urzedzenia-lasu>

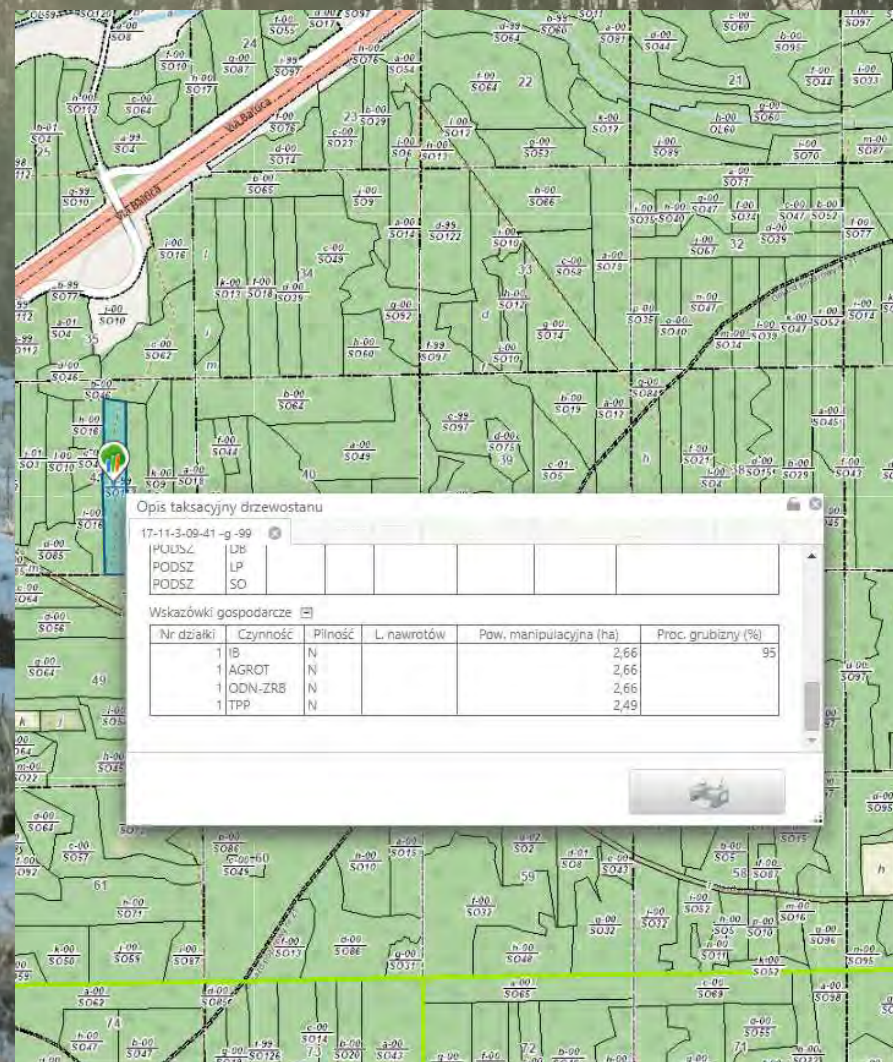




PLAN URZĄDZANIA LASU

PLAN DOSTĘPNY DLA KAŻDEGO

- Treść planu trafia także do Banku Danych o Lasach (bdl.lasy.gov.pl). Tutaj każdy może zapoznać się z charakterystyką wybranego wydzielenia leśnego i sprawdzić, jakie prace będziemy prowadzić w tym fragmencie lasu.
- Bank Danych o Lasach (BDL) to ogólnodostępny system informacyjny, gromadzący i udostępniający dane dotyczące lasów w Polsce. Obejmuje informacje o strukturze, stanie, gospodarce leśnej oraz zasobach przyrodniczych lasów wszystkich form własności. System jest prowadzony przez Instytut Badawczy Leśnictwa i wspiera zarządzanie oraz ochronę lasów, dostarczając wiarygodnych danych dla administracji, naukowców i społeczeństwa.





PLAN URZĄDZANIA LASU

ANALIZA PLANU – WCZORAJ I DZIŚ

- Nadleśnictwo Dąbrowa Tarnowska do końca 2025 roku działało w oparciu o Plan Urządzenia Lasu na lata 2016-2025.
- Począwszy od 2026 r. będziemy działać na podstawie nowego Planu Urządzenia Lasu 2026 – 2035

PLAN URZĄDZENIA LASU sporządzony na lata od 2026 do 2035

dla Nadleśnictwa Dąbrowa Tarnowska
w Regionalnej Dyrekcji Lasów Państwowych w KRAKOWIE
na podstawie stanu lasu w dniu 1 stycznia 2026 r.

I. ZESTAWIENIE POWIERZCHNI według stanu na 1.01.2026 r.

I.1. POWIERZCHNIA OGÓLNA NADLEŚNICTWA – ha,

1	4	9	1	0	4	9
---	---	---	---	---	---	---

w tym według obrębów leśnych:

1) Dąbrowa Tarnowska

1	4	9	1	0	4	9
---	---	---	---	---	---	---

I.2. POWIERZCHNIA LASÓW – ha,

1	4	7	2	2	9	7
---	---	---	---	---	---	---

w tym:

a) według pełnionej funkcji:

- lasów stanowiących rezerwy przyrody

			2	9	8	1
--	--	--	---	---	---	---

- lasów uznanych za ochronne

1	2	8	5	1	9	1
---	---	---	---	---	---	---

- pozostałych lasów (lasów gospodarczych)

	1	8	4	1	2	5
--	---	---	---	---	---	---

b) według grup kategorii użytkowania:

- gruntów zalesionych

1	4	3	1	9	2	3
---	---	---	---	---	---	---

- lasów niezalesionych

		1	0	8	9	0
--	--	---	---	---	---	---

w tym: do odnowienia

			1	4	3	0
--	--	--	---	---	---	---

- gruntów związanych z gospodarką leśną

		2	9	4	8	4
--	--	---	---	---	---	---

I.3. POWIERZCHNIA POZOSTAŁYCH GRUNTÓW
(GRUNTÓW NIELEŚNYCH) – ha,

		1	8	7	5	2
--	--	---	---	---	---	---

w tym: przeznaczonych do zalesienia

				0	0	0
--	--	--	--	---	---	---

II. ZESTAWIENIE ZADAŃ NA LATA OD 2026 DO 2035

II.1. POZYSKANIE DREWNA W ILOŚCI NIE WIĘKSZEJ NIŻ:

1	1	0	9	1	0	3
---	---	---	---	---	---	---

 m³ grubizny netto, w tym:

a) obligatoryjny etap cięć w użytkowaniu rębnym:

	7	2	9	1	0	3
--	---	---	---	---	---	---

 m³ grubizny netto



PLAN URZĄDZANIA LASU – ANALIZA UŻYTKOWANIA LASU W CZORAJ I DZIŚ

ETAT		PUL 2016-2025	PUL 2026-2035	zmiana
użytkowanie rębne	m3	500 262	727 669	45%
rębnie zupełne	ha	447,47	68,86	85%
rębnie częściowe i stopniowe	ha	2 639	4 855	84%
użytkowanie przedrębne	m3	320 000	380 000	19%
trzebieże wczesne	ha	1456,47	1734,84	19%
trzebieże późne	ha	6075,68	4804,42	21%
intensywność	m3/ha	42,48	58,11	



PLAN URZĄDZANIA LASU – ANALIZA HODOWLI LASU W CZORAJ I DZIŚ

ETAT		PUL 2016-2025	PUL 2026-2035	zmiana
odnowienia i zalesienia	ha	1617,27	2108,27	30%
halizny, zręby	ha	516,47	83,16	84%
rębnie złożone	ha	1066,58	2026,64	90%
inne		34,22		
pielęgnowanie	ha	2393,18	2631,06	10%
gleby	ha	619,06	220,51	65%
upraw	ha	480,83	506,32	5%





OCZEKIWANIA SPOŁECZNE LASY O ZWIĘKSZONEJ FUNKCJI SPOŁECZNEJ

2 spotkania Zespołu Lokalnej Współpracy – na mocy zarządzenia DGLP nr 58/2022 z dnia 5 lipca oraz Decyzji nr 25 z 16 maja 2024r. Dyrektora RDLP w Krakowie

Do zadań Zespołu należało:

- ✓ ustalenie i skonkretyzowanie potrzeb oraz zaproponowanie rozwiązań dotyczących zintegrowania sygnalizowanych oczekiwań społecznych (postulatów) z projektowaną w powstającej dokumentacji urzędzeniowej gospodarką leśną,
- ✓ określenie zasięgu lasów o zwiększonej funkcji społecznej,
- ✓ opiniowanie zaprojektowanych wskazań gospodarczych na obszarze (obszarach) lasów o zwiększonej funkcji społecznej,
- ✓ propagowanie informacji o zrównoważonej wielofunkcyjnej gospodarce leśnej, a także kształtowanie świadomości przyrodniczej (ekologicznej) społeczeństwa.



OCZEKIWANIA SPOŁECZNE LASY O ZWIĘKSZONEJ FUNKCJI SPOŁECZNEJ

W ramach prac zespołu wyznaczono:

strefę intensywnego oddziaływania

- ✓ Dotyczy terenów leśnych położonych **w bezpośrednim lub bliskim sąsiedztwie osiedli mieszkaniowych** oraz wzdłuż głównych szlaków
- ✓ Obecność ludzi **przez cały rok i każdego dnia**

strefę zrównoważonego oddziaływania

- ✓ Dotyczy **pozostałych terenów leśnych** w kompleksach o zwiększonej funkcji społecznej
- ✓ Położone dalej od osiedli mieszkaniowych i głównych traktów
- ✓ Obecność ludzi zauważalnie **mniejsza**



OCZEKIWANIA SPOŁECZNE LASY O ZWIĘKSZONEJ FUNKCJI SPOŁECZNEJ

POWIERZCHNIA LASÓW PROPONOWANYCH JAKO LASY O ZWIĘKSZONEJ FUNKCJI SPOŁECZNEJ

STREFA INTENSYWNEGO ODDZIAŁYWANIA	STREFA ZRÓWNOWAZONEGO ODDZIAŁYWANIA
Drzewostany wokół ścieżki Przyrodniczo-leśnej „ Lasy Wierzchosławickie ”	Leśnictwo Bielcza- „Pasieka” Tereny objęte programem „Zanocuj w lesie”
Drzewostany wzdłuż drogi asfaltowej tzw. „Średnia”	Miejsce upamiętniające zamordowanych Romów
Drzewostany na uroczysku „Beleryt”	Cmentarze
Drzewostany wokół miejsca postoju pojazdów „Szczucin 24h”	
Drzewostany wokół Drogi Krzyżowej	

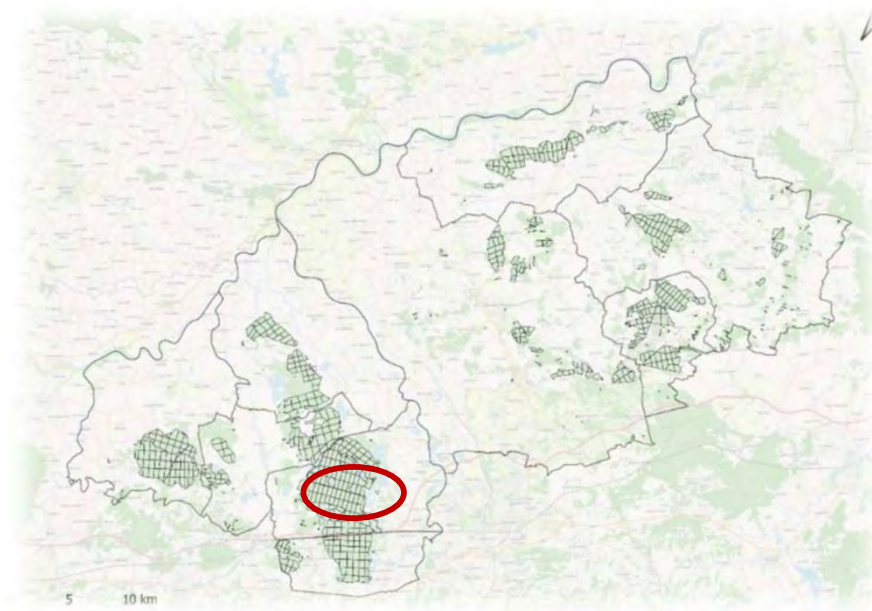
ŁĄCZNIE: 491,94 HA



Las Państwowe

OCZEKIWANIA SPOŁECZNE

- Ścieżka dydaktyczna „Las Wierzchosławickie”
drzewostany wokół ścieżki
- drzewostany wzdłuż linii "Średnia"



ścieżka ma długość 2400m i prowadzi przez drzewostany na różnych typach siedliskowy, o różnym charakterze zagospodarowania oraz przez groblę stawu hodowlanego „Wróblík”. Przejście ścieżki zajmuje ok. 2 godziny. Droga asfaltowa przez kompleks - miejsce turystyki pieszej i krajobrazowej oraz rekreacji indywidualnej jak i zorganizowanej /biegi, nordic walking, rajdy rowerowe/ w malowniczym krajobrazie Lasów Wierzchosławickich

POTRZEBY SPOŁECZNE: zdrowotne, rekreacyjne, edukacyjne,





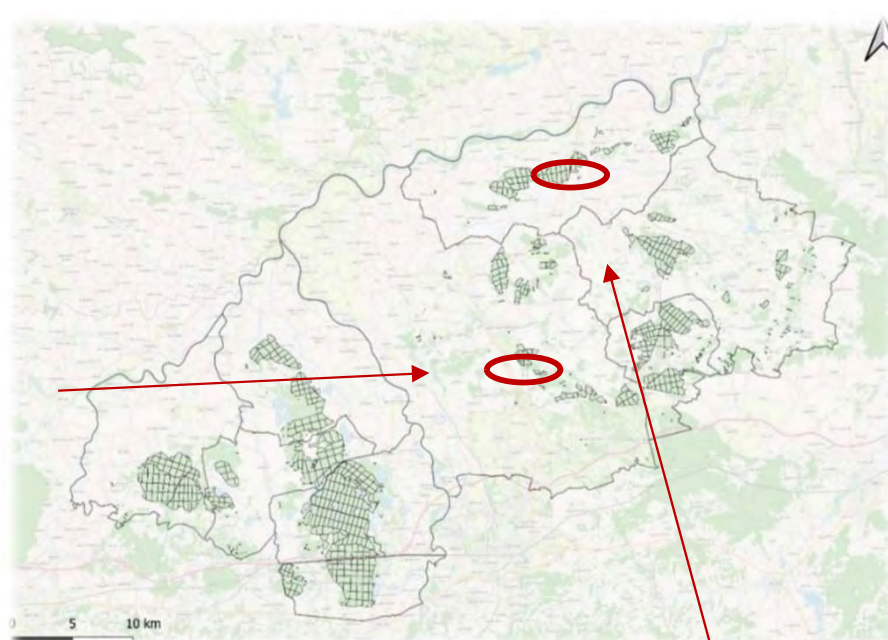
OCZEKIWANIA SPOŁECZNE

- **Drzewostany na uroczysku "Beleryt"**, dzięki zagospodarowaniu turystycznemu w postaci wiaty, wyznaczonego miejsca na ognisko oraz obszernego placu funkcjonuje jako miejsce rekreacji jest to punkt odpoczynku dla podróżujących. Miejsce to otaczają drzewostany o zróżnicowanym sposobie zagospodarowania, drzewostany nasienne. Miejsce wykorzystywane w edukacji przyrodniczo-leśnej.



- **Drzewostany wokół miejsca postoju pojazdów – Szczucin 24h**, stanowi punkt odpoczynku dla podróżujących DK nr 73 oraz miejsce postoju dla osób chcących wybrać się do kompleksu leśnego, oprócz miejsc przeznaczonych do postoju pojazdów, znajdziemy tu wiatę ze stołami i ławkami oraz kilka tablic o charakterze edukacyjnym.

POTRZEBY SPOŁECZNE: zdrowotne, rekreacyjne, edukacyjne



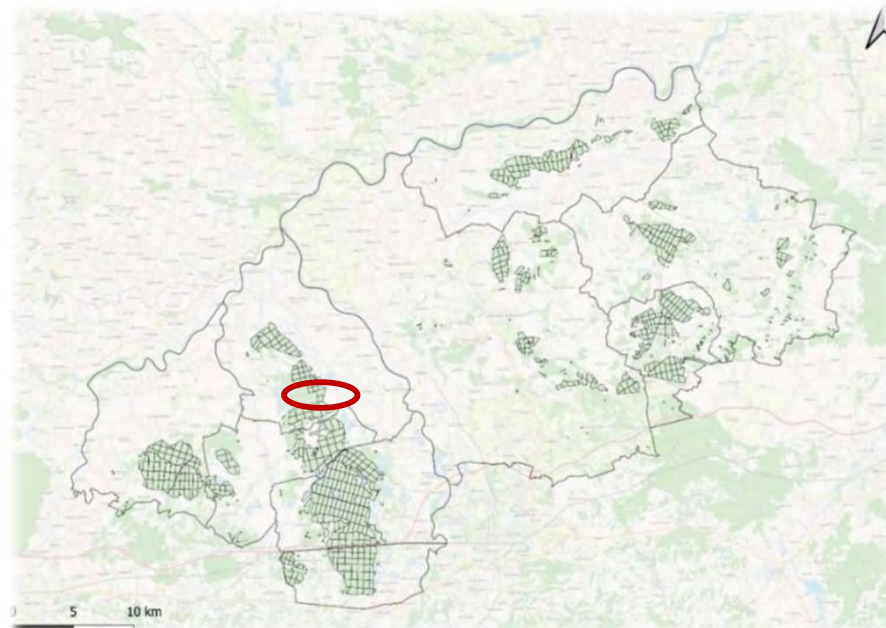


Las Państwowe

OCZEKIWANIA SPOŁECZNE

- **Drzewostany wokół Drogi Krzyżowej** dzięki drodze Krzyżowa zlokalizowana na terenie Leśnictwa Wał Ruda, prowadzi od domu bł. Karoliny Kózkówny, wiedzie na miejsce jej męczeńskiej śmierci. To miejsce pielgrzymek i modlitw nie tylko lokalnej społeczności

POTRZEBY SPOŁECZNE: kulturowe, religijne





OCZEKIWANIA SPOŁECZNE

OBIEKTY I MIEJSCA O WARTOŚCI HISTORYCZNEJ I KULTUROWEJ

- Kapliczka- Rabacja Galicyjska 1846 r.,
- Kapliczka na Warysiu,
- Cmentarz z okresu I WŚ nr 244 Narożniki,
- Cmentarz z okresu I WŚ nr 267 Waryś,
- Cmentarz z okresu I WŚ nr 271 Biadoliny,
- Obelisk upamiętniający śmierć bł. Karoliny Kózka w L. Wał Ruda,
- Pomnik- miejsce zamordowania 29 Romów w 1942 r. w L. Wał Ruda,
- Mogiła żołnierza z września 1939 r. w L. Bielcza,
- Mogiła żołnierzy poległych we wrześniu 1939 r. w L. Biadoliny,
- Stanowisko archeologiczne „Wilczy Grunt” w L. Wał Ruda oddz. 257 c, d.





OCZEKIWANIA SPOŁECZNE FORMY OCHRONY PRZYRODY

OBIEKTY I MIEJSCA O WARTOŚCI HISTORYCZNEJ I KULTUROWEJ

Intensywne badania i penetracja terenów leśnych Nadleśnictwa Dąbrowa Tarnowska, prowadzone przez różnorodne grupy oraz stowarzyszenia historyczne, odbywają się w porozumieniu z nadleśnictwem. Działania te realizowane są zgodnie z obowiązującymi przepisami oraz za uprzednią zgodą Wojewódzkiego Konserwatora Zabytków, co zapewnia pełne poszanowanie dla dziedzictwa kulturowego oraz prawne uwarunkowania prowadzonej eksploracji. W wyniku prowadzonych poszukiwań i badań terenowych ujawniono liczne artefakty o znaczeniu historycznym, które pochodzą z bardzo szerokiego i różnorodnego okresu dziejowego. Znajdźiska te stanowią istotne źródło informacji dla badaczy i mogą przyczynić się do pogłębienia wiedzy na temat historii regionu oraz rozwoju cywilizacyjnego na tych terenach. Pomimo uzyskanych rezultatów, należy zaznaczyć, że odnalezione artefakty nie zostały jeszcze w pełni opracowane ani skatalogowane. W związku z tym dalsze badania, analizy oraz prace dokumentacyjne są niezbędne, aby w sposób kompleksowy wykorzystać ich potencjał naukowy oraz zapewnić odpowiednią ochronę i zachowanie dla przyszłych pokoleń.



Lasów Państwowych

OCZEKIWANIA SPOŁECZNE

Jedną z funkcji lasów Nadleśnictwa jest **funkcja rekreacyjna**. Nadleśnictwo realizując tę funkcję prowadzi zagospodarowanie turystyczne.

Jednym z istotnych celów turystycznego udostępnienia lasu jest skierowanie koncentracji ruchu turystyczno-rekreacyjnego na obszary atrakcyjne i jednocześnie takie, gdzie można go kontrolować, w celu zminimalizowania szkód antropogenicznych.

Edukacja leśna to aktualnie jedno z najważniejszych zadań Lasów Państwowych. Bardzo istotną kwestią jest kształtowanie świadomości ekologicznej, poprzez wskazywanie społeczeństwu, w przystępnej formie, wielorakich wartości lasów.

O atrakcyjności turystycznej terenów leśnych Nadleśnictwa Dąbrowa Tarnowska decyduje bliskie sąsiedztwo większych miast tego regionu np. Tarnów, Dąbrowa Tarnowska, Mielec, Brzesko, Bochnia oraz dobrze rozwinięta sieć dróg dojazdowych do głównych kompleksów leśnych.

Wybrane zagadnienia z zakresu turystyki i rekreacji





Lasy Państwowe

OCZEKIWANIA SPOŁECZNE EDUKACJA LEŚNA

PODEJMOWANE DZIAŁANIA W ZAKRESIE EDUKACJI EKOLOGICZNEJ

Nadleśnictwo Dąbrowa Tarnowska współpracuje z licznymi placówkami oświatowymi w swoim zasięgu działania oraz z wieloma organizacjami, jednostkami samorządowymi i stowarzyszeniami promującymi edukację przyrodniczą i ochronę środowiska. Corocznie Nadleśnictwo organizuje i bierze udział w wielu akcjach edukacyjnych, promując działalność oraz zrównoważoną gospodarkę leśną prowadzoną przez Lasy Państwowe. Nadleśnictwo cyklicznie jest organizatorem wydarzenia edukacyjnego pn. **„Leśny Dzień Dziecka z Nadleśnictwem Dąbrowa Tarnowska”**, którego głównym celem jest poszerzenie wiedzy wśród uczestników nt. prowadzonej przez Lasy Państwowe działalności i gospodarki leśnej, specyfiki pracy leśników, zasad udostępniania lasu, ochrony przeciwpożarowej oraz bezpiecznego wypoczynku na terenach leśnych. Dodatkowym celem jest promocja lasu jako miejsca spełniającego wiele funkcji społecznych. Dającego możliwość spędzania wolnego czasu rodzin wraz z dziećmi, kontaktu z naturą oraz stanowiącego miejsce dla uprawiania sportu i turystyki.



Las Państwowe

OCZEKIWANIA SPOŁECZNE

EDUKACJA LEŚNA

PODEJMOWANE DZIAŁANIA W ZAKRESIE EDUKACJI EKOLOGICZNEJ

- organizacja cyklicznego wydarzenia edukacyjnego pn. „**Leśny Dzień Dziecka** z Nadleśnictwem Dąbrowa Tarnowska”,
- udział w akcjach **sprzątania świata**,





Las Państwowy

OCZEKIWANIA SPOŁECZNE EDUKACJA LEŚNA

PODEJMOWANE DZIAŁANIA W ZAKRESIE EDUKACJI EKOLOGICZNEJ





Lasy Państwowe

OCZEKIWANIA SPOŁECZNE EDUKACJA LEŚNA

PODEJMOWANE DZIAŁANIA W ZAKRESIE EDUKACJI EKOLOGICZNEJ

➤ Zielona klasa „Wiata edukacyjna Hubertówka”

Znajduje się w leśnictwie Bratucice (**Gmina Rzezawa**) i stanowi punkt odpoczynku dla turystów korzystających z lasów. Oprócz dużej wiaty wyposażonej w stoły z ławkami, znajdziemy tu tablice o charakterze edukacyjnym. Obiekt ten wykorzystywany jest w edukacji przyrodniczo-leśnej do prowadzenia zajęć z dziećmi i młodzieżą, a także stanowi miejsce podsumowania różnych inicjatyw, takich jak akcje sprzątania świata czy zalesiania.





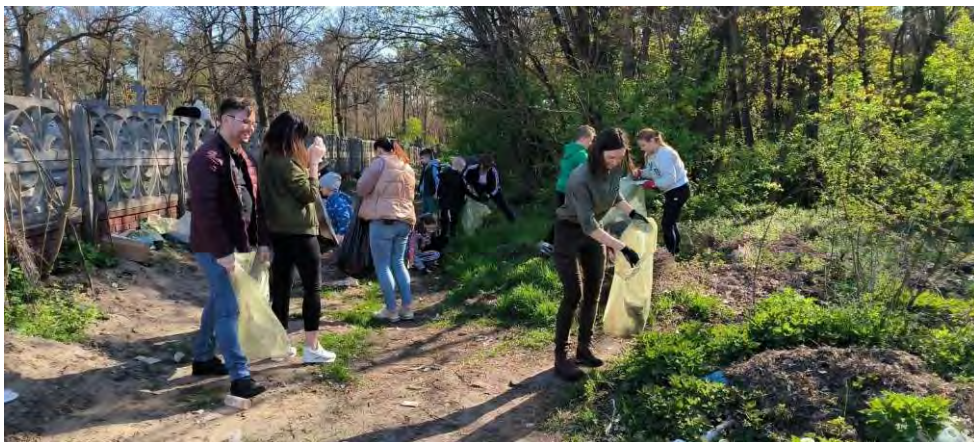
Lasy Państwowe

OCZEKIWANIA SPOŁECZNE

EDUKACJA LEŚNA

PODEJMOWANE DZIAŁANIA W ZAKRESIE EDUKACJI EKOLOGICZNEJ

- organizacja **spotkań** z młodzieżą w terenie, na ścieżce dydaktycznej „Lasy Wierchosławickie” oraz w placówkach oświatowych,
- **spotkania ze studentami** uczelni wyższych kierunków przyrodniczych,
- uczestnictwo i **współorganizacja imprez sportowych**,
- udział w **akcjach dotyczących ochrony środowiska** organizowanych przez jednostki samorządowe.





Lasy Państwowe

OCZEKIWANIA SPOŁECZNE INFRASTRUKTURA NADLEŚNICTWA MIEJSCA POSTOJU POJAZDÓW

- Parking przy ścieżce przyrodniczo-leśnej
"Lasy Wierchosławickie" (gm. **Wierchosławice**)
- Miejsce postoju pojazdów- Wał Ruda (gm. **Borzęcin**)
- Miejsce postoju pojazdów- Wał Ruda (gm. **Radłów**)
- Miejsce postoju pojazdów- Podborze (gm. **Radgoszcz**)
- Miejsce postoju pojazdów- "Beleryt" (gm. **Dąbrowa Tarn.**)
- Miejsce postoju pojazdów- Szczucin (gm. **Szczucin**)
- Miejsce postoju pojazdów- Smyków (gm. **Radomyśl Wl.**)
- Miejsce postoju pojazdów- Podborze (gm. **Olesno**)





Lasy Państwowe

OCZEKIWANIA SPOŁECZNE INFRASTRUKTURA TURYSTYCZNA

Na gruntach Nadleśnictwa znajdują się następujące obiekty turystyczne i edukacyjne:

➤ Ścieżka dydaktyczna – Lasy Wierzchosławickie

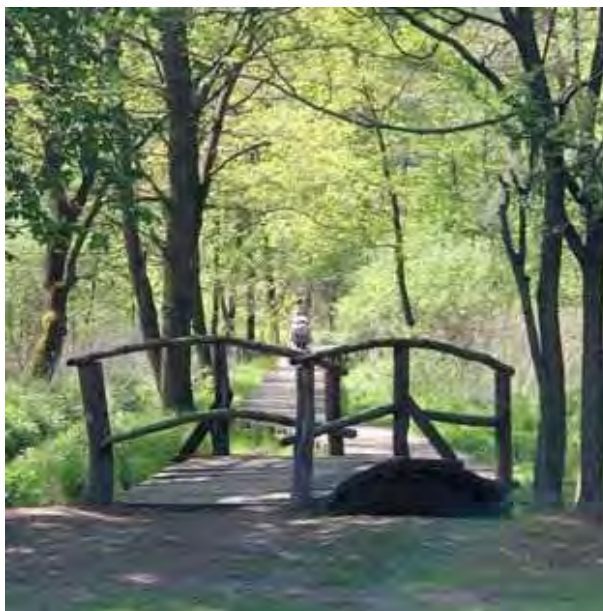
Ścieżka zaczyna się dużym placem na którym znajdują się tablice o treści edukacyjnej, wiata, jest także wydzielone miejsce na ognisko. Dalsza część ścieżki wiedzie przez drewniany mostek i prowadzi przez lasy mieszane poprzecinane ciekami wodnymi i stawami. Jesienią lasy te bogate są w grzyby i jagody. Trasa przebiega liniami oddziałowymi wokół oddziałów 466 i 467 oraz wzdłuż dużego stawu. Oznaczona trasa ma długość około 3 km.





Lasów Państwowych

OCZEKIWANIA SPOŁECZNE INFRASTRUKTURA TURYSTYCZNA





Las Państwowe

OCZEKIWANIA SPOŁECZNE EDUKACJA LEŚNA

PODEJMOWANE DZIAŁANIA W ZAKRESIE EDUKACJI EKOLOGICZNEJ

➤ Punkt edukacyjny „Pasieka”

Znajduje się w leśnictwie Bielcza, jej punkt centralny stanowi łąka kwietna oraz zagroda z tablicami edukacyjnymi poświęconymi dzikim zapylaczom, domkiem dla owadów oraz ekspozycją związaną z pszczelarstwem. Biegąca dalej ścieżka w formie krótkiej pętli wyposażona jest w kilka tablic o innej tematyce t.j. gospodarka leśna i gospodarka łowiecka. Punkt ten wykorzystywany jest w edukacji przyrodniczo - leśnej społeczeństwa i stanowi miejsce spotkań z dziećmi i młodzieżą.





CO SIĘ DZIAŁO W NADLEŚNICTWIE?

PODSUMOWANIE 2025 ROKU

W 2025 roku Nadleśnictwo Dąbrowa Tarnowska realizowało szereg działań związanych z gospodarką leśną, ochroną przeciwpożarową, edukacją oraz inwestycjami infrastrukturalnymi.

Oto kluczowe wydarzenia i przedsięwzięcia:

✓ Edukacja leśna i wydarzenia dla społeczności:

➤ **Leśny Dzień Dziecka** – 1 czerwca 2025 roku na ścieżce przyrodniczo-leśnej w Wierzchosławicach odbył się piknik rodzinny z grą terenową „Leśni Odkrywczy”. W programie znalazły się m.in. malowanie twarzy, warsztaty edukacyjne, zabawy terenowe.

✓ Inwestycje infrastrukturalne

➤ Poprawa jakości szlaków leśnych oraz dróg leśnych w Leśnictwach

➤ Budowa zbiorników retencyjnych – projekt

➤ Przebudowa kotłowni w leśnictwach – jako dostosowanie źródeł ciepła w budynkach mieszkalnych do wymogów określonych Uchwałą antysmogową Sejmiku Województwa Małopolskiego.

✓ Działania związane z poprawą bezpieczeństwa

➤ Usunięcie drzew niebezpiecznych na terenie gmin: Szczucin, Czarna, Wierzchosławice, Borzecin i Radłów



Lasy Państwowe

POZYSKANIE DREWNA



GMINA	RODZAJ UŻYTKOWANIA			SUMA
	RĘBNE	PRZEDRĘBNE	PRZYGDodne	
Bolesław				
Borzęcin	7 052,42	1 772,07	2 950,98	11 775,47
Dąbrowa Tarnowska(miasto)		298,74	247,09	545,83
Brzesko (obszar wiejski)				
Dąbrowa Tarnowska (obszar wiejski)	432,11	2379,93	264,14	3 076,18
Czarna	3857,05	271,98	614,65	4 743,68
Lisia Góra				
Dębno		2775,53	8,8	2 784,33
Mędzrechów	2111,12	1453,83	260,74	3 825,69
Olesno	698,22	76,98	194,59	969,79
Radłów Miasto	2002,67	446,59	134,96	2 584,22
Radłów (obszar wiejski)	970,49	3 971,34	453,58	5 395,41
Radgoszcz	1 391,47	2 907,29	75,23	4 373,99
Rzezawa	1534,78	1 356,21	845,77	3 736,76
Szczurowa		1914,06	41,86	1 955,92
Szczucin Miasto				
Szczucin Ob. wiej.	1571,45	1 979,64	1 757,30	5 308,39
Radomyśl Wielki Miasto			4,59	4,59
Radomyśl Wielki (obszar wiejski)	3 756,23	4 345,83	125,02	8 227,08
Wadowice Górne	9,14	1,12	2,16	12,42
Wierzchosławice	4 155,16	7 563,62	5 030,65	16 749,43
Wietrzychowice		2281,21	173,33	2 454,54
Wojnicz (obszar wiejski)	3454,28	1 932,83	900,54	6 287,65
OGÓŁEM				84 811,37



Lasy Państwowe

POZYSKANIE DREWNA



GMINA	RODZAJ UŻYTKOWANIA			SUMA
	MAŁOWYM	ŚREDNIOWYM	WIELKOWYM	
Bolesław				
Borzęcin	252,81	4 857,03	6 665,63	11 775,47
Dąbrowa Tarnowska(miasto)	117,96	339,43	88,44	545,83
Brzesko (obszar wiejski)				
Dąbrowa Tarnowska (obszar wiejski)	381,89	1 885,16	809,13	3 076,18
Czarna	156,01	959,24	3 628,43	4 743,68
Lisia Góra				
Dębno	18,80	1 178,70	1 586,83	2 784,33
Mędrzechów	66,90	1 919,65	1 839,14	3 825,69
Olesno	138,84	517,74	313,21	969,79
Radłów Miasto	132,53	1 340,08	1 111,61	2 584,22
Radłów (obszar wiejski)	141,38	2 525,77	2 728,26	5 395,41
Radgoszcz	344,61	2 659,56	1 369,82	4 373,99
Rzezawa	91,68	2 303,82	1 341,26	3 736,76
Szczurowa	70,97	1 040,20	844,75	1 955,92
Szczucin Miasto				
Szczucin Ob. wiej.	156,69	3 343,44	1 808,26	5 308,39
Radomyśl Wielki Miasto	4,59			4,59
Radomyśl Wielki (obszar wiejski)	184,91	4 538,84	3 503,33	8 227,08
Wadowice Górne	11,76	0,66		12,42
Wierzchosławice	297,88	8 718,77	7 732,78	16 749,43
Wietrzychowice	78,55	1 792,95	583,04	2 454,54
Wojnicz (obszar wiejski)	126,04	2 628,99	3 532,62	6 287,65
OGÓŁEM				84 811,37



Lasy Państwowe

POZYSKANIE DREWNA

DREWNO OPAŁOWE	POZYSKANIE (m3)	ŚREDNIA CENA (zł)	MINIMALNA CENA (zł)	MAKSYMALNA CENA (zł)
gałęziówka	2 770,21	20	20	20
wałki opałowe	5 864,49	160,21	50	215





Lasy Państwowe

HODOWLA LASU



GMINA	ODNOW.	PIEL UPRAW	CZYSZCZENIA	TRZEBIĘŻE
	HA	HA	HA	HA
Bolesław				
Borzęcin	17,51	115,73	60,26	76,29
Dąbrowa Tarnowska(miasto)		9,00	12,48	13,22
Brzesko (obszar wiejski)				
Dąbrowa Tarnowska (obszar wiejski)		12,82	10,72	43,74
Czarna	0,66	21,10	11,76	10,14
Lisia Góra				
Dębno		15,98	12,94	70,09
Mędzzechów	4,04	25,40	14,22	34,22
Olesno	2,53	12,46	11,26	3,34
Radłów Miasto	1,81	23,22	17,09	12,79
Radłów (obszar wiejski)	3,67	27,57	10,61	100,38
Radgoszcz	2,44	36,62	30,37	59,08
Rzezawa	11,83	34,34	20,44	64,60
Szczurowa	3,11	20,80	19,02	81,60
Szczucin Miasto				
Szczucin Ob. wiej.	11,95	49,20	45,86	62,37
Radomyśl Wielki Miasto			1,98	
Radomyśl Wielki (obszar wiejski)	5,32	35,71	21,40	76,21
Wadowice Górne	2,21	1,98	5,35	
Wierzchosławice	34,97	160,27	173,63	243,78
Wietrzychowice		5,89	8,66	51,79
Wojnicz (obszar wiejski)	11,57	56,08	41,37	21,04
OGÓŁEM	113,62	664,17	529,42	1 024,68



Lasy Państwowe

OCHRONA LASU

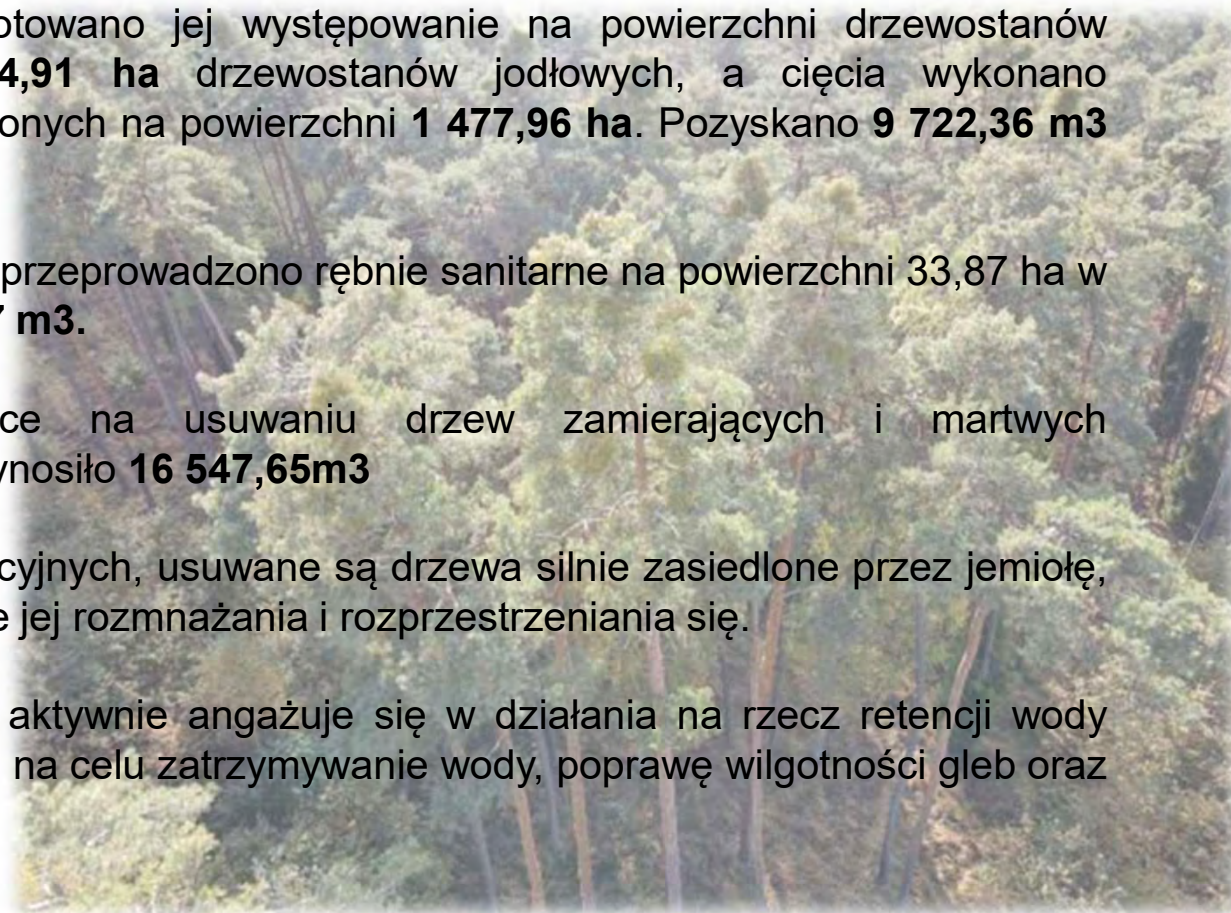


GMINA	OCHRONA PRZED ZWIERZYŃĄ ZABEZPIECZENIE CHEMICZNE I MECHANICZNE	OGRANICZENIE LICZEBNOŚĆ SZKODLIWYCH OWADÓW
	HA	HA
Bolesław		
Borzęcin	57,08	19,35
Dąbrowa Tarnowska(miasto)		
Brzesko (obszar wiejski)		
Dąbrowa Tarnowska (obszar wiejski)	0,65	
Czarna	3,57	
Lisia Góra		
Dębno	4,50	
Mędrzechów	2,38	
Olesno	3,71	
Radłów Miasto	17,50	
Radłów (obszar wiejski)	12,31	1,67
Radgoszcz	12,94	0,80
Rzezawa	21,29	10,59
Szczurowa	4,46	4,11
Szczucin Miasto		
Szczucin Ob. wiej.	3,82	10,63
Radomyśl Wielki Miasto		
Radomyśl Wielki (obszar wiejski)	12,69	
Wadowice Górne	1,98	
Wierzchosławice	95,23	22,75
Wietrzychowice	0,68	
Wojnicz (obszar wiejski).	22,50	0,96
OGÓŁEM	277,29	70,86



ZAGROŻENIA I PRZECIWDZIAŁANIE ZAGROŻENIOM

- JEMIOŁA POSPOLITA jest największym zagrożeniem dla drzewostanów na terenie Nadleśnictwa. W 2025 roku odnotowano jej występowanie na powierzchni drzewostanów sosnowych **4247,80 ha** oraz **94,91 ha** drzewostanów jodłowych, a cięcia wykonano w drzewostanach najbardziej osłabionych na powierzchni **1 477,96 ha**. Pozyskano **9 722,36 m³** z jemiołą.
- CZYNNIKI ABIOTYCZNE – GRAD przeprowadzono rębnie sanitarne na powierzchni 33,87 ha w **gminie Czarna** pozyskano **2 461,67 m³**.
- Pozyskanie przygodne polegające na usuwaniu drzew zamierających i martwych z drzewostanów w ubiegłym roku wynosiło **16 547,65m³**
- W ramach planowych cięć pielęgnacyjnych, usuwane są drzewa silnie zasiedlone przez jemiołę, zabiegi te mają na celu ograniczenie jej rozmnażania i rozprzestrzeniania się.
- Nadleśnictwo Dąbrowa Tarnowska aktywnie angażuje się w działania na rzecz retencji wody w lasach, realizując projekty mające na celu zatrzymywanie wody, poprawę wilgotności gleb oraz zwiększenie bioróżnorodności.





Lasy Państwowe

ZAGROŻENIA I PRZECIWDZIAŁANIE ZAGROŻENIOM

GMINA	DRZEWOSTANY, ABIOTYCZNE DO 20 LAT			DRZEWOSTANY, ABIOTYCZNE POWYŻEJ 20 LAT			DRZEWOSTANY, PATOGENY POWYŻEJ 20 LAT	
	SUSZA	ŚNIEG	ZMROŻENIA, ZWARZENIA	GRAD	ŚNIEG	WIATR	JEMIOŁA NA JODLE	JEMIOŁA NA SOŚNIE
Bolesław								
Borzęcin			8,37					544,17
Dąbrowa Tarnowska(miasto)		2,4			2,25			11,34
Brzesko (obszar wiejski)								
Dąbrowa Tarnowska (obszar wiejski)								58,98
Czarna				23,42			94,91	
Lisia Góra								
Dębno								53,34
Mędrzechów			20,99					136,87
Olesno						6,99		49,06
Radłów Miasto			13,49			1,8		119,15
Radłów (obszar wiejski)			1,45					226,75
Radgoszcz	1,74							94,21
Rzezawa								551,63
Szczurowa								332,83
Szczucin Miasto								
Szczucin Ob. wiej.			46,55					584,21
Radomyśl Wielki Miasto								
Radomyśl Wielki (obszar wiejski)			1,09					41,34
Wadowice Górne			0,14					0,2
Wierzchosławice			38,6			63,03		973,58
Wietrzychowice								235,38
Wojnicz (obszar wiejski).								234,76
OGÓŁEM	1,74	2,4	130,68	23,42	2,25	71,82	94,91	4247,8



ZAGROŻENIA I PRZECIWDZIAŁANIE ZAGROŻENIOM

OCHRONA P.POŻAROWA

W 2025 roku wystąpił **2** pożary, które objęły obszar o wielkości **1,22 ha**

DATA	LEŚNICTWO	ODDZIAŁ	POWIERZCHNIA [HA]	GMINA
3.07.2025r.	Szczucin	47-a	0,30	Szczucin
26.08.2025r.	Biadoliny	541-a	0,92	Wierzchosławice

Główne działania wykonywane w ramach ochrony przeciwpożarowej:

- Utrzymywanie istniejących pasów przeciwpożarowych
- Porządkowanie terenu w ramach profilaktyki przeciwpożarowej
- Patrowanie
- Utrzymanie kamery oraz urządzeń łączności radiowej na maszcie telekomunikacyjnym





GOSPODAROWANIE GRUNTAMI

ZAKUPY GRUNTÓW 2025

Nadleśnictwo Dąbrowa Tarnowska w ramach prowadzonej działalności zgodnie z ustawą o lasach, podejmuje działania powiększania zasobów leśnych i jest zainteresowane zakupem gruntów przeznaczonych do zalesienia

GMINA	OBRĘB	POWIERZCHNIA [HA]
Radłów (obszar wiejski)	Radłów	2,52
Dąbrowa Tarnowska (obszar wiejski)	Smęgorzów	0,48
Radgoszcz	Radgoszcz	7,7816
OGÓŁEM		10,7816



Lasy Państwowe

GOSPODAROWANIE GRUNTAMI

WYŁĄCZENIE GRUNTÓW Z PRODUKCJI LEŚNEJ 2025

Nadleśnictwo Dąbrowa Tarnowska w 2025 roku przekazało pod „Budowę połączenia węzła A4 Brzesko z DW 768 –ETAP II”

GMINA	OBRĘB	POWIERZCHNIA [HA]
Szczurowa	Strzelce Wielkie	1,1661
Rzezawa	Bratucice	5,005
OGÓLEM		6,1711



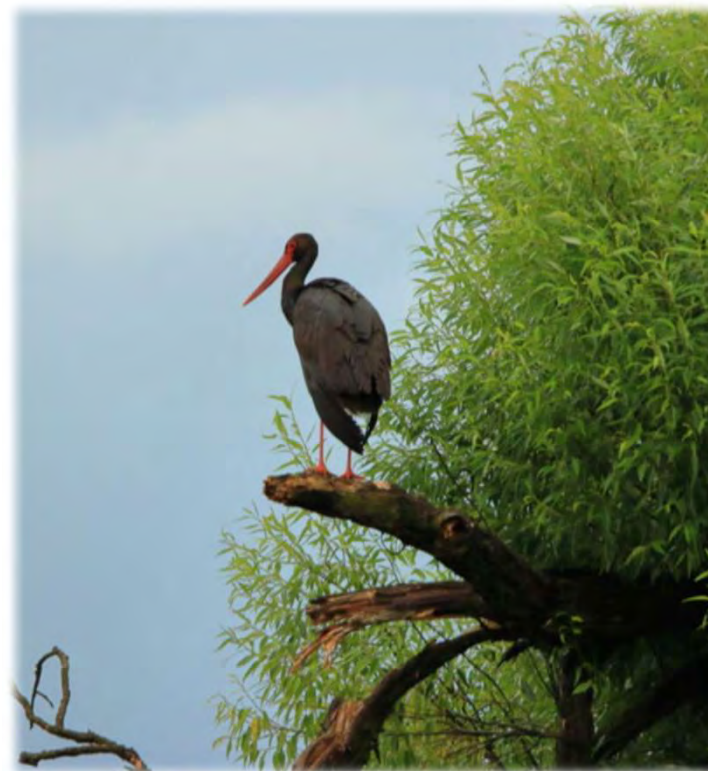
Lasy Państwowe

OCHRONA PRZYRODY DZIAŁANIA 2025

KOSZTY:

- 17 641,80 zł na realizację zadań określonych w PZO - użytkowanie kośne
- 7 210,00 zł - na poprawę bezpieczeństwa na drogach leśnych wokół rezerwatu
- 26 327,02 zł - na konserwację i wywieszanie budek lęgowych dla ptaków i schronów dla nietoperzy

W 2025 r. prowadzono monitoring stanu obiektów objętych ochroną.





Lasy Państwowe

INWESTYCJE

GMINA	INWESTYCJE
Szczucin	Budowa dróg na nowych działkach L. Szczucin
Wierzchosławice	Instalacja PV wraz z magazynem en. na Szkółce kontenerowej w Wierzchosławicach
Dąbrowa Tarnowska	Instalacja PV wraz z magazynem energii przy biurze Nadleśnictwa Dąbrowa Tarnowska*
Wierzchosławice	Szałas na potrzeby OHZ
Dąbrowa Tarnowska	Przebudowa budynku warsztatowego Nadleśnictwa Dąbrowa Tarnowska*
Wierzchosławice	Ogrodzenie szkółki gruntowej
Olesno	Przebudowa kotłowni w leśniczówce Podborze
Radomyśl Wielki ob. wiejski	Budowa zbiorników retencyjnych KRZYWAŃ 1
Radomyśl Wielki ob. wiejski	Budowa zbiorników retencyjnych KRZYWAŃ 2
Czarna	Budowa zbiorników retencyjnych POD PASYJKĄ
Wojnicz ob. wiejski	Odbudowa zbiorników retencyjnych BIADOLINY





PARTNERZY GOSPODARCZY ZAKŁADY USŁUG LEŚNYCH

WYKONAWCA (ZAKŁAD USŁUG LEŚNYCH)	LEŚNICTWO	PAKIET	GMINY W ZASIĘGU DZIAŁANIA ZUL
ZUL "MARGPOL" Zbigniew Margosiak	Szczucin	1	Mędrzechów, Szczucin Ob. wiej.
ZAKŁAD USŁUG LEŚNYCH Rogóż Piotr	Ośrodek Hodowli Zwierzyny	12	Borzęcin, Radłów Ob. wiej., Wierzchosławice, Wojnicz
ZAKŁAD USŁUG LEŚNYCH Rafał Bogusz	Biadoliny	10	Dębno, Wierzchosławice, Wojnicz Ob. wiej.
ZAKŁAD USŁUGOWO PRODUKCYJNY "JAWOR III" mgr Łukasz Marecik	Waryś	6	Radłów Miasto, Radłów Ob. wiej., Wierzchosławice,
	Wierzchosławice	8	Borzęcin, Szczurowa,
	Bielcza	9	Wojnicz Ob. wiej.
DACH-POL MARIUSZ BAJOR	Smyków	3	Czarna, Radgoszcz, Radomyśl Wielki Ob. wiej.





Lasy Państwowe

PARTNERZY GOSPODARCZY ZAKŁADY USŁUG LEŚNYCH

WYKONAWCA (ZAKŁAD USŁUG LEŚNYCH)	LEŚNICTWO	PAKIET	GMINY W ZASIĘGU DZIAŁANIA ZUL
IDEA FOREST SP. Z O.O.	Podborze	4	Dąbrowa Tarnowska Miasto, Dąbrowa Tarnowska Ob. wiej., Olesno, Radgoszcz, Szczucin Ob. wiej.
	Wał Ruda	5	Borzęcín, Radłów Ob. wiej., Szczurowa, Wietrzychowice
	Dulcza	2	Radomyśl Wielki Miasto, Radomyśl Wielki Ob. wiej., Wadowice Górne
ZAKŁAD USŁUG LEŚNYCH Piotr Górski	Bratucice	7	Rzezawa, Szczurowa, Brzesko
FIRMA USŁUGOWO- HANDLOWA MIKLAR Aneta Chudyba	Szkółka Wierzchosławice	11	Wierzchosławice





Lasy Państwowe

PARTNERZY GOSPODARCZY – NABYWCY DREWNA

ROZCHÓD DREWNA	ILOŚĆ (m3)	WARTOŚĆ (zł)	Liczba firm/klientów (dla kierunku 17 - liczba wystawionych asygnat)
sprzedaż na umowy do klientów krajowych	76 664,08	22 853 541,32	130
dostawa wewnątrzspółnotowa	1,30	2 762,50	1
rozchód na deputaty	27,97	5 101,72	
rozchód na własne potrzeby min. groduzenia upraw, infra. Turyst.	423,14	38 488,33	
sprzedaż na podstawie cennika detalicznego	11 808,72	1 703 535,50	2010





Las Państwowe

PARTNERZY GOSPODARCZY LOKALNI NABYWCY DREWNA

NABYWCA DREWNA - KLIENT LOKALNY	MIEJSCOWOŚĆ	GMINA
"TRANS-TRAK WRÓBEL" S.C. Jarosław Wróbel, Janusz Wróbel	Luszowice	Radgoszcz
"DREWNAW" Henryk Nawój	Janowiec	Radomyśl Wielki Ob. wiej.
FIRMA HANDLOWO-USŁUGOWA "DREWPOL" Jacek Złotnik	Bolesław	Bolesław
AWPOL SP. Z O.O.	Wierzchosławice	Wierzchosławice
FIRMA PRODUKCYJNO-USŁUGOWA Artur Sasak	Czarna	Czarna
"WIKING" TRANSPORT-HANDEL -USŁUGI Ernest Garstka	Nowe Żukowice	Lisia Góra
PALETA TRANS DREW SP. Z O.O.	Wola Dębińska	Dębno
TARTAK WRÓBEL S.C. Janusz Wróbel, Jarosław Wróbel	Luszowice	Radgoszcz
USŁ.BUD.KUP.I SPRZED.TARC. Marek Marć	Czarna	Czarna
GRAN Patryk Garstka	Nowe Żukowice	Lisia Góra
FHU DREW-MAX Andrzej Otfinowski	Stare Żukowice	Lisia Góra
TARTAK "DREW-MAX" Gałat Ryszard	Wampierzów	Wadowice Górne
F.H.U. DEMBEX Marcin Kapustka	Nowa Jastrząbka	Lisia Góra
P.P.H.U. "KOREX" Jaworski Józef	Nowe Żukowice	Lisia Góra
ZPD PRO-DREW D.ZAUCHA	Nowe Żukowice	Lisia Góra



Las Państwowy

FINANSE NADLEŚNICTWA

Las Państwowy są samofinansującą się jednostką organizacyjną Skarbu Państwa. Działalność Lasów Państwowych i ich jednostek prowadzona jest na podstawie rachunku ekonomicznego.

Nadleśnictwo Dąbrowa Tarnowska jest samodzielną jednostką organizacyjną Lasów Państwowych, działającą na podstawie ustawy o lasach. Podlega Regionalnej Dyrekcji Lasów Państwowych w Krakowie, która prowadzi nadzór i koordynuje działania na swoim terenie.

Głównymi przychodami Nadleśnictwa Dąbrowa Tarnowska w ramach prowadzonej działalności są przychody uzyskiwane ze sprzedaży drewna, sadzonek oraz ryb.

Nadleśnictwo jest płatnikiem podatku dochodowego od osób prawnych, podatku od towarów i usług oraz podatku leśnego, rolnego i od nieruchomości.

Przychody
nadleśnictwa

28 256 375 zł

Koszty
nadleśnictwa

25 399 519 zł

Wykorzystanie
środków funduszu
leśnego

5 558 450 zł

Podatki i opłaty
lokalne

692 201 zł

VAT
zapłacony

4 530 504 zł

Obowiązkowe
wpłaty do
budżetu

491 197 zł



Lasy Państwowe

FINANSE NADLEŚNICTWA

KLUCZOWE DZIAŁY



KOSZTY	KOSZT BEZPOŚREDNI (zł)
POZYSKANIE I ZRYWKA	6 841 957,65
HODOWLA LASU	5 349 587,54
OCHRONA LASU	1 298 086,35
OCHRONA P.POŻ	185 617,62
NASIENNICTWO	77 984,78
GOSPODARKA ŁOWIECKA	295 231,84
GOSPODARKA RYBACKA	388 956,41
UTRZYMANIE INFRASTRUKTURY	2 099 868,25

PRZYCHODY	PRZYCHÓD (zł)
SPRZEDAŻ DREWNA	24 559 829,28
SPRZEDAŻ SADZONEK	1 616 942,98
SPRZEDAŻ NASION	18 567,37
GOSPODARKA ŁOWIECKA	564 373,58
SPRZEDAŻ CHOINEK	7 859,06
GOSPODARKA RYBACKA	527 456,08



FINANSE NADLEŚNICTWA

PODATKI 2025

URZĄD GMINY	ROZRACHUNKI Z TYTUŁU PODATKU		
	LEŚNY	ROLNY	OD NIERUCHOMOŚCI
URZĄD GMINY-WIERZCHOSŁAWICE	113 490,00	4 929,00	1 071,00
URZĄD GMINY BOREĆCIN	72 957,00	698,00	2 765,00
URZĄD MIASTA I GMINY RADŁÓW	48 770,00	1 526,00	827,00
URZĄD GMINY WOJNICZ	35 764,00		346,00
URZĄD GMINY OLESNO	17 827,00		197,00
URZĄD MIASTA I GMINY DĄBROWA TARNOWSKA	27 492,00	125,00	7 388,00
URZĄD GMINY W WADOWICACH GÓRNYCH	4 869,00		
URZĄD GMINY DĘBNO	12 649,00		550,00
URZĄD GMINY RZEZAWA	56 034,00	98,00	
URZĄD GMINY SZCZUROWA	38 414,00	36,00	269,00
URZĄD GMINY WIETRZYCHOWICE	21 566,00		
URZĄD GMINY LISIA GÓRA	263,00		
URZĄD GMINY CZARNA	23 895,00	344,00	522,00
URZĄD GMINY RADGOSZCZ	32 414,00	244,00	1 682,00
URZĄD MIASTA I GMINY RADOMYŚL WIELKI	97 830,00		152,00
URZĄD GMINY MĘDRZECHÓW	14 719,00	17,00	
URZĄD MIASTA I GMINY SZCZUCIN	49 191,00		239,00
URZĄD GMINY BRZESKO	32,00		
RAZEM	668 176,00	8 017,00	16 008,00



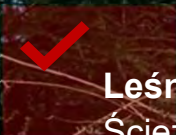
Lasy Państwowe

WSPIERAMY...

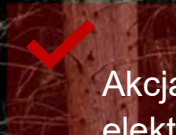
OB DAROWANY PODMIOT	CEL DAROWIZNY	KWOTA
Ochotnicza Straż Pożarna w Wierzchosławicach	Dofinansowanie do zakupu pojazdu typu UTV	10 000
Fundacja Radosny Uśmiech Dziecka w Dębicy	Dofinansowanie rehabilitacji i leczenia dziecka	3 000
OSP Pojawie	Zakup umundurowania służbowego	3 000
Parafia Prawosławna Wysowa Zdrój	Wykonanie drewnianego rzeźbionego ikonostasu do nowobudowanej Kaplicy	3 000
OSP Gruszów Wielki	Zakup wyposażenia indywidualnego strażaka-ratownika OSP, ubranie specjalne komplet	1 250
OSP w Woli Wadowskiej	Zakup kurtki specjalnej lekkiej -2 szt, tłumnic gumowych oraz 2 szt. węży tłoczonych W-52	2 000
OSP w Janowcu	Dofinansowanie organizacji gminnych manewrów pożarniczych na terenie Nadleśnictwa Dąbrowa Tarnowska	2 200
OSP Dulcza Wielka	Zakup sprzętu – węże W75, deska	3 000
OSP w Nieczajnej Górnej	Zakup sprzętu-pilarka spalinowa	3 000
OSP w Bielczy	Zakup sprzętu –lanca gaśnicza do gaszenia lasów oraz torowisk MK II 35-800	3 000
OSP Okulice	Zakup pilarki	3 000
OSP Luszowice	Zakup elektronarzędzi do celów ratownictwa: szlifierki, wkrętarki	3 000
OSP w Szarwarku	Zakup zestawu klinów do stabilizacji pojazdów oraz zestawu zabezpieczającego poduszkę samochodową Airbag	3 000
Fundacja Pro Musica Bona Kraków	Naprawa, doposażenie oraz instrumentów muzycznych i akcesoriów do nich dla Stypendystów Fundacji, organizacja koncertu dla Stypendystów Fundacji, zwrot kosztów udziału Stypendystów w konkursach muzycznych oraz konkursach mistrzowskich.	3 000
Razem:		45 450



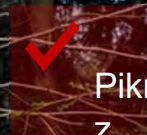
DZIAŁANIA NA RZECZ LOKALNYCH SPOŁECZNOŚCI



Leśny Dzień Dziecka na Ścieżce przyrodniczo – edukacyjnej Wierzchosławice



Akcja „Sadzonki za elektroodpady” w ramach Ekolife Małopolska ze Starostwem Powiatowym w Dąbrowie Tarnowskiej



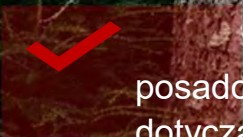
Piknik rodzinny w Warysiu z Gminnym Ośrodkiem Kultury w Borzęcinie



Tropem Wilczym - Bieg Pamięci Żołnierzy Wyklętych” na Ścieżce Dydaktycznej w Wierzchosławicach



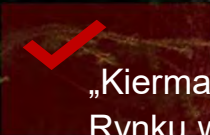
Akcja „III Bielecki Charytatywny Piknik Motocyklowo- Rodzinny”



posadowienie nowych tablic edukacyjnych dotyczących gospodarki leśnej, łowieckiej i ochrony przyrody



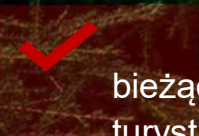
wsparcie inicjatyw społecznych – współorganizowanie Zielonej Wierzchosławickiej Dychy



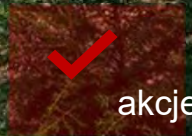
„Kiermasz Bożonarodzeniowy” na Rynku w Dąbrowie Tarnowskiej



edukacja przyrodniczo – leśna realizowana w placówkach oświatowych oraz w terenie



bieżące utrzymanie infrastruktury turystycznej



akcje sadzenia lasu z firmami





DZIAŁANIA NA RZECZ LOKALNYCH SPOŁECZNOŚCI PODMIOTY WSPÓŁPRACUJĄCE W EDUKACJI LEŚNEJ W 2025

PODMIOTY WSPÓŁRACUJĄCE	LICZBA PODMIOTÓW	LICZBA WSPÓLNYCH IMPREZ EDUKACYJNYCH
Szkoły	25	27
Pozostałe placówki dydaktyczne	1	1
Domy kultury, muzea	5	5
MEDIA:		
- radio	1	1
INNE:		
Samorządy	1	2
Straż Pożarna	3	3
Uniwersytety III Wieku	1	1
Pozostałe	4	4





DZIAŁANIA NA RZECZ LOKALNYCH SPOŁECZNOŚCI FORMY EDUKACJI LEŚNEJ W 2025 R

Forma edukacji	Ogółem			w tym:			
	Liczba zajęć	Liczba uczestników	Udział % uczestników	Dzieci przedszkolne 3 do 6 lat	Dzieci i młodzież szkół podstawowych 7-15 lat	Młodzież szkół ponadpodst. 16-19 lat	Studenci i dorośli, powyżej 19 lat
Zajęcia terenowe i wycieczki z przewodnikiem	22	864	28,2	319	348	0	197
Spotkania z leśnikiem w szkołach	9	436	14,2	338	70	0	28
Spotkania edukacyjne z leśnikiem poza szkołą (w Domu Kultury, Muzeum, Urzędzie Gminy itp.)	2	64	2,1	43	0	0	21
Akcje, imprezy okolicznościowe	12	1 705	55,6	200	640	85	780
Razem	X	3 069	100	900	1 058	85	1 026
Inne, np. festyny, targi itp.	X	180		X	X	X	X



CO SIĘ BĘDZIE DZIAŁO W NADLEŚNICTWIE?

PLAN 2026 ROKU

- Zakupy gruntów leśnych
- Remonty i modernizacje dróg
- Edukacja Przyrodniczo-leśna w szkołach i w plenerze
- Leśny Dzień Dziecka
- Współpraca z samorządami
- Remonty i modernizacje infrastruktury turystycznej
- Bezpieczeństwo dróg publicznych – wycinanie drzew niebezpiecznych przy ciągach komunikacyjnych
- Realizacja projektu Małej Retencji Nizinnej
- Udostępnianie drewna dla przemysłu i lokalnych mieszkańców.



Lasy Państwowe

POZYSKANIE DREWNA



GMINA	RODZAJ UŻYTKOWANIA			SUMA
	RĘBNE	PRZEDRĘBNE	PRZYGDODNE	
Bolesław				
Borzęcin	7540	2194	2144,59	11878,59
Dąbrowa Tarnowska (miasto)	1430	332	388,20	2150,20
Brzesko (obszar wiejski)				
Dąbrowa Tarnowska (obszar wiejski)		1916	422,13	2338,13
Czarna	323	1702	446,15	2471,15
Lisia Góra				
Dębno	515	90	133,29	738,29
Mędrzechów	241	1394	360,22	1995,22
Olesno	1112	893	441,74	2446,74
Radłów Miasto	1348	645	439,10	2432,10
Radłów (obszar wiejski)	4231	1681	1302,53	7214,53
Radgoszcz	220	1342	344,14	1906,14
Rzezawa	3401	3058	1423,04	7882,04
Szczurowa	766	2743	773,10	4282,10
Szczucin Miasto				
Szczucin Ob. wiej.	419	1934	518,41	2871,41
Radomyśl Wielki Miasto				
Radomyśl Wielki (obszar wiejski)	10849	3940	3258,30	18047,30
Wadowice Górne				
Wierzchosławice	10218	4666	3279,23	18163,23
Wietrzychowice		1447	318,80	1765,80
Wojnicz (obszar wiejski)	3308	2107	1193,03	6608,03
OGÓŁEM	45921	32084	17186	95191



Las Państwowe

POZYSKANIE DREWNA



GMINA	RODZAJ UŻYTKOWANIA			SUMA
	MAŁOWYM	ŚREDNIOWYM	WIELKOWYM	
Bolesław				
Borzęcin	396,44	6171,80	5310,35	11878,59
Dąbrowa Tarnowska(miasto)	132,97	835,24	1181,99	2150,20
Brzesko (obszar wiejski)				
Dąbrowa Tarnowska (obszar wiejski)	144,16	1379,99	813,98	2338,13
Czarna	188,90	1118,60	1163,65	2471,15
Lisia Góra				
Dębno	4,97	348,12	385,21	738,29
Mędrzechów	49,71	1225,54	719,97	1995,22
Olesno	104,39	794,64	1547,71	2446,74
Radłów Miasto	119,30	1032,21	1280,58	2432,10
Radłów (obszar wiejski)	270,92	3555,85	3387,76	7214,53
Radgoszcz	154,10	1013,72	738,31	1906,14
Rzezawa	157,83	2855,24	4868,97	7882,04
Szczurowa	121,79	1924,73	2235,58	4282,10
Szczucin Miasto				
Szczucin Ob. wiej.	83,26	1781,56	1006,58	2871,41
Radomyśl Wielki Miasto				
Radomyśl Wielki (obszar wiejski)	1076,22	6654,18	10316,90	18047,30
Wadowice Górne				
Wierzchosławice	664,87	8417,34	9081,03	18163,23
Wietrzychowice	59,65	879,56	826,59	1765,80
Wojnicz (obszar wiejski)	38,53	3063,66	3505,84	6608,03
OGÓŁEM	3768	43052	48371	95191



Lasy Państwowe

HODOWLA LASU



GMINA	ODNOW.	PIEL UPRAW	CZYSZCZENIA	TRZEBIĘZE
	HA	HA	HA	HA
Bolesław				
Borzęcin	13,81		32,39	53,95
Dąbrowa Tarnowska(miasto)				7,55
Brzesko (obszar wiejski)				
Dąbrowa Tarnowska (obszar wiejski)			9,01	49,52
Czarna	2,00	6,37	5,63	45,61
Lisia Góra				
Dębno			10,33	6,09
Mędrzechów	4,79		12,82	38,11
Olesno	1,80		10,11	22,70
Radłów Miasto	3,16		5,19	13,04
Radłów (obszar wiejski)	3,07		23,60	40,10
Radgoszcz	3,10	12,26	16,90	34,49
Rzezawa	2,31		20,80	75,35
Szczurowa			14,19	76,52
Szczucin Miasto				
Szczucin Ob. wiej.	7,59		30,92	49,07
Radomyśl Wielki Miasto				
Radomyśl Wielki (obszar wiejski)	1,66	9,62	8,17	85,39
Wadowice Górne	0,23			
Wierzchosławice	7,70		73,37	133,59
Wietrzychowice			4,94	50,14
Wojnicz (obszar wiejski)	9,55		32,60	58,08
OGÓŁEM		859,00		



Lasy Państwowe

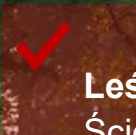
OCHRONA LASU



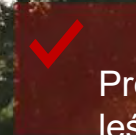
GMINA	OCHRONA PRZED ZWIERZYŃĄ ZABEZPIECZENI CHEMICZNE I MECHANICZNE	OGRANICZENIE LICZEBNOŚĆ SZKODLIWYCH OWADÓW
	HA	HA
Bolesław		
Borzęcin	60,72	16,00
Dąbrowa Tarnowska(miasto)		
Brzesko (obszar wiejski)		
Dąbrowa Tarnowska (obszar wiejski)		
Czarna	5,48	
Lisia Góra		
Dębno	5,97	5,40
Mędrzechów	8,87	6,20
Olesno	4,30	
Radłów Miasto	3,70	1,73
Radłów (obszar wiejski)	9,77	1,27
Radgoszcz	6,29	0,80
Rzezawa	16,32	4,30
Szczurowa	3,87	1,64
Szczucin Miasto		
Szczucin Ob. wiej.	7,82	15,45
Radomyśl Wielki Miasto	1,98	
Radomyśl Wielki (obszar wiejski)	5,78	
Wadowice Górne	0,30	
Wierzchośławice	60,04	17,41
Wietrzychowice	1,57	
Wojnicz (obszar wiejski).	26,01	3,40
OGÓŁEM	228,79	73,60



WSPÓŁPRACA, OCHRONA PRZYRODY, WYDARZENIA



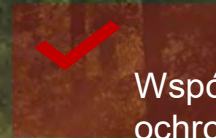
Leśny Dnia Dziecka na
Ścieżce przyrodniczo –
edukacyjnej Wierzchośławice



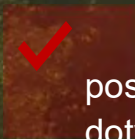
Projektowany rezerwat w
leśnictwie Bratucice



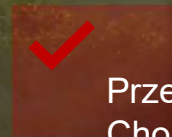
Udział w organizowanych wydarzenia
kulturalnych i piknikach rodzinnych



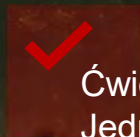
Współpraca z Jednostkami Policji w
ochronie mienia Skarbu Państwa



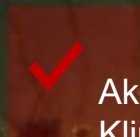
posadowienie nowych tablic edukacyjnych
dotyczących gospodarki leśnej, łowieckiej
i ochrony przyrody



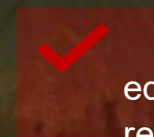
Przed świąteczna sprzedaż
Choinek i Świątecznego
Karpia



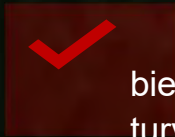
Ćwiczenia pożarnicze z
Jednostkami Powiatowymi
Straży Pożarnej



Akcje ekologiczne - "Małopolskie Dni dla
Klimatu" współpraca ze Starostwem
Powiatowym w Dąbrowie Tarnowskiej



edukacja przyrodniczo – leśna
realizowana w placówkach
oświatowych oraz w terenie



bieżące utrzymanie infrastruktury
turystycznej



akcje **sadzenia** lasu z firmami



Lasy Państwowe

KONTAKT

[Nadleśnictwo Dąbrowa Tarnowska ul.Szarwarska 1, 33-200 Dabrowa Tarnowska](https://www.nadlesnictwo.gov.pl/nadleśnictwo-dabrowa-tarnowska)

dabrowatar@krakow.lasy.gov.pl

<https://www.facebook.com/nadlesnictwoDabrowaT>



Nadleśnictwo Dąbrowa Tarnowska, Lasy Państwowe

5,5 tys. obserwujący • 26 obserwowanych

🔔 Obserwujesz

✉ Wyślij wiadomość

🔍 Szukaj

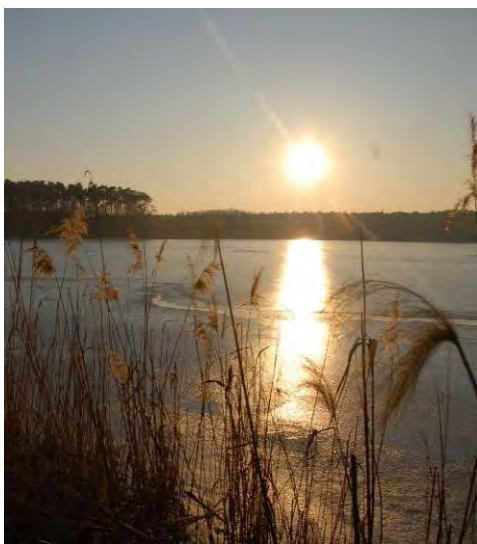
🏢 Organizacja rządowa





Lasy Państwowe

Dziękuję za uwagę



Nadleśnictwo Dąbrowa Tarnowska
ul. Szarwarska 1
33-200 Dąbrowa Tarnowska
dabrowatar@krakow.lasy.gov.pl

www.lasy.gov.pl